

ISSN: 2635-6104

# 북극연구

*The Journal of Arctic*

No. 36 MAY 2024 5



배재대학교 한국-시베리아센터 / 북극학회

**북극연구**

**The Journal of Arctic**

**No. 36 May 2024**

발행일 : 2024년 5월 31일

인쇄일 : 2024년 5월 31일

발행인 : 김정훈

편집위원 : 곽성웅, 계용택, 라미경, 박종관, 방민규, 배규성,  
백영준, 서승현, 양정훈, 예병환, 이재혁, 한종만

발행처 : 배재대학교 한국-시베리아센터 / 북극학회

전화 042) 520-5713

FAX 070-4850-8428

E-mail : kiseling@daum.net

주소 : (35345) 대전광역시 서구 배재로 155-40(도마동) 배재대학교 아펜젤러관 416호

인쇄처 : 오크나

주소 : (34862) 대전광역시 중구 선화동 364-2

전화 : 010-5755-0086

디자인 : 이다용

표지사진 : 2020년 콜라반도 사미마을(김정훈 소장 현지출장 중 촬영)

이 결과물은 2022년 대한민국 교육부와 한국연구재단의 지원을 받아 수행된 연구임  
(NRF-2022S1A5C2A01092699)

This work was supported by the Ministry of Education of the Republic of Korea and the National  
Research Foundation of Korea (NRF-2022S1A5C2A01092699)

## 목 차

- ▶ 2024 러시아 대선: 평가, 의미, 향후 국제정세 전망 ..... 1  
배규성
- ▶ 한반도 주변 해역을 둘러싼 해양패권 경쟁과 해양 ..... 10  
안보 이슈  
김덕기
- ▶ 북극해의 해빙과 새로운 정치지리 공간 ..... 17  
이재혁
- ▶ Жизнь коренных народов Сахалина в современ ..... 30  
ных условиях  
То Кен Сик

# 2024 러시아 대선: 평가, 의미, 향후 국제정세 전망

배규성  
(배재대학교 한국-시베리아센터)

## 1. 대내외의 평가

블라디미르 푸틴 러시아 대통령은 2024년 3월 18일 월요일 오전, 부분적 선거 결과의 확인을 통해 의심의 여지가 없는 승리를 거두었고, 쉽게 5선을 확보한 것으로 나타났다.<sup>1)</sup> 푸틴 대통령은 대선 초기 결과를 자신에 대한 '신뢰'와 '희망'의 표시로 환영했지만, 비평가들은 이를 선거의 예정된 성격을 반영한 것으로 여겼다.

러시아 대통령 선거의 첫 번째 결과가 발표된 후인 3월 17일 일요일 저녁, 크렘린 궁의 장기 독재자 블라디미르 푸틴은 기자회견에서 선거 결과에 대해 연설했다고 메두자(Meduzha)가 보도했다.<sup>2)</sup>

러시아 중앙선거관리위원회에 따르면, 푸틴 대통령은 70%의 투표를 처리한 후 87.17%의 득표율을 얻었다. 푸틴 대통령은 당선 확정 이후 선거캠프 직원들의 노고에 감사를 표하며, “(이 대선 결과는) 국가를 위해 매우 중요하다.”고 말한 뒤 몇 가지 성명을 발표했다.



<https://www.reuters.com/pictures/pictures-putin-wins-russia-election-landslide-west-decries-results-2024-03-18/>

1) Emma Burrows, Dasha Litvinova and Jim Heintz / AP, “Vladimir Putin Basks in Russia Election Victory That Was Never in Doubt” Time (March 17, 2024) <https://time.com/6957827/russia-presidential-election-putin-wins-early-vote-count/> (검색일, 2024.3.18.)

2) <https://rus.tvnet.lv/7981632/putin-priznal-chno-gotovilsya-obmen-navalnogo> (검색일, 2024.3.18.)

“물론 앞으로 해야 할 일이 많다. 하지만 나는 모든 사람에게 분명히 말씀드리고 싶다. 우리가 통합되었을 때, 그 누구도 우리를 위협하고 우리의 의지와 양심을 억누르지 못했다. 그들은 과거에도 실패했고 앞으로도 실패할 것이다.”<sup>3)</sup>

투표율에 대해, 푸틴 대통령은 이렇게 높은 투표율은 '상황의 극적인 성격'과 '러시아가 무기를 들고 자국의 발전을 방어하고 있다.'는 사실에 기인한다고 말했다.

선거 3일째 마지막 날 17일 일요일에 러시아 내부와 전 세계 러시아 대사관의 약 95,000개 투표소에서 수천 명의 러시아인들이 투표소에 집결해 푸틴 반대 시위를 벌이겠다는 "푸틴 반대 정오(Полдень против Путина)" 캠페인에 대해, 그는 다음과 같이 말했다. “투표를 하러 오라는 요청이 있다면 칭찬해 드리겠다. 나는 선거에 참석하라고 독려했다. 야당도 그렇게 생각했다면 잘한 일이다. 내가 아는 한 그것은 효과는 없었다. 그러나 일부는 투표용지를 망쳤다. 안타깝지만 그들은 시민의 의무를 다하기 위해 온 사람들을 망치기로 결정했다. 이것은 비민주적이다.”

나발리의 죽음과 그의 교환(서방 교도소에 있는 러시아 수감자와의)에 대하여, 푸틴 대통령은 “동의했다”고 말하며, “나발리에 관해서는, 그는 세상을 떠났다. 이것은 슬픈 사건이다. 감옥에 있던 사람들이 세상을 떠난 다른 사례도 있었다. 그런데 이런 일은 미국에서는 일어나지 않는가? (미국에서도) 이런 일은 한 번 이상 일어났다.”고 말했다.

NATO와의 갈등에 대해, “현대 사회에서는 모든 것이 가능하다. NATO와의 전쟁은 본격적인 제3차 세계대전에 한 발짝 더 나아가게 될 것이다. 내 생각엔 누구도 이것에 관심이 없을 것 같다.”고 말했다.<sup>4)</sup>

우크라이나 헤르손 지역 점령에 대하여, 크렘린의 독재자는 “우리가 키예프 정권에 종속된 영토에 특정 ‘안전 방어 구역(sanitary zone)’을 만들어야 한다는 점을 배제하지 않는다.”고 말했다.

한편 서방의 평가는 러시아의 논조와는 확실히 다르다. 영국 외무장관 데이비드 캐머런(David Cameron)은 이전에 트위터로 알려진 X에 다음과 같이 썼다. “우크라이나 영토에서 불법 선거가 실시되고, 유권자의 선택권이 부족하며, 독립적인 OSCE 모니터링이 이루어지지 않아 러시아에서 여론조사가 종료되었다. 이것은 자유롭고 공정한 선거의 모습이 아니다.”<sup>5)</sup>

3) Emma Burrows, Dasha Litvinova and Jim Heintz / AP, “Vladimir Putin Basks in Russia Election Victory That Was Never in Doubt” Time (March 17, 2024) <https://time.com/6957827/russia-presidential-election-putin-wins-early-vote-count/> (검색일, 2024.3.18.)

4) <https://rus.tvnet.lv/7981632/putin-priznal-chto-gotovilsya-obmen-navalnogo> (검색일, 2024.3.18.)

5) Emma Burrows, Dasha Litvinova and Jim Heintz / AP, “Vladimir Putin Basks in Russia Election Victory That Was Never in Doubt” Time (March 17, 2024) <https://time.com/6957827/russia-presidential-election-putin-wins-early-vote-count/> (검색일,



에바 하르토그(Eva Hartog)는 폴리τικο에 기고한 글에서, “푸틴은 그의 가짜 선거 압승의 가장 큰 사기꾼일지도 모른다.”고 말했다.<sup>6)</sup> 러시아 대선 공식 선거 결과에 따르면, 그는 10표 중 9표를 얻었다. 푸틴 대통령이 이 대선 결과를 대중 지지의 증거로 활용할 것이라는 데는 의심의 여지가 없다. 그러나 모든 도전자들이 압도되고 심지어 죽은 사람들조차 푸틴에게 투표했을 수도 있는 그러한 왜곡된 선거는 그가 갈망하는 정치적 안정을 약화시킬 위험이 있다.

야당에 대한 탄압을 고려하지 않더라도 이 투표는 러시아 현대사에서 가장 경쟁률이 낮은 투표였다. 단 세 명의 크렘린 후보만이 스탈린 스타일의 투표에서 푸틴을 압승시켰다.

또한 가장 투명하지도 않았다. 독립적인 관찰자는 접근 권한이 거의 없었고, 수적으로도 너무 적었다. 그리고 또 다른 사례로는 시위가 가장 많이 발생하는 지역을 포함해 약 29개 지역에서 투표가 전자적으로 이루어졌는데, 이는 투표 조작을 용이하게 하기 위해 고안된 "블랙박스(black box)" 방법으로 독립적인 선거 감시자들에 의해 묘사되었다.

그러나 베를린에 있는 카네기 러시아 유라시아 센터(the Carnegie Russia Eurasia Center)의 러시아 정치 분석가 에카테리나 술만(Ekaterina Schulmann)은 “이러한 불법 행위”에서 가장 명백한 위반은 “죽은 영혼”으로 구성된 투표군이었다고 말한다.<sup>7)</sup> 이는 특히 러시아가 우크라이나에서 점령한 “새로운 영토”에서 투표한 경우에 해당되며, 선거 당국은 약 460만 명의 잠재적 유권자가 있다고 밝혔다. 이 수치는 평시 우크라이나의 옛 통계와 일치하지만 전쟁 중인 현재 인구와는 거의 일치하지 않는다.

전국 여러 투표소에서는 투표용지에 녹색 염료와 잉크를 뿌리거나 불을 지르는 등 투표함과 투표소에 피해를 입히려는 시도도 있었다. 이들에게 정확히 무엇이 동기를 부여했는지는 확실하지 않지만(한 가지 버전은 그들이 속았다는 것), 많은 관찰자들은 방해 행위를 자신의 분노와 좌절의 표현으로 보았다.

또한 많은 러시아인들은 여러 기표 상자를 체크하고 반전 메시지를 추가하거나 나발니와 같은 야당 정치인의 이름을 적어 투표를 무효화하는 방법을 선택했다. 러시아 최대 독립 뉴스 매체인 메두자(Meduzha)는 독자들로부터 받은 투표용지 사진을 공개했는데, 한 장에는 “살인자”, 다른 한 장에는 “도둑”, 또 다른 한 장에는 “헤이그가 당신을 기다리고 있다.”라고 적혀 있었다. 마지막은 푸틴이 우크라이나에서 아동 납치에 대한 개인적인 책임이 있다고 비난하는 국제형사재판소의 체

2024.3.18.)

6) Eva Hartog, “Putin may be the biggest dupe of his fake election landslide” Politico, MARCH 17, 2024. <https://www.politico.eu/article/russian-election-vladimir-putin-fake-legitimacy-moscow-ukraine/> (검색일, 2024.3.19.)

7) Eva Hartog, “Putin may be the biggest dupe of his fake election landslide” Politico, MARCH 17, 2024. <https://www.politico.eu/article/russian-election-vladimir-putin-fake-legitimacy-moscow-ukraine/> (검색일, 2024.3.19.)

포영장을 가리킨다.<sup>8)</sup>

한편 서방 주도의 세계 질서를 거부함으로써 이익을 얻은 중국의 시주석과 북한의 김정은과 같은 다른 지도자들은 그의 승리를 응원할 것이다. 미국의 제재에 시달리는 이란 정부도 러시아와의 협력을 확대하고 드론과 탄약을 제공하며 푸틴 정권이 이어지면서 이익을 얻고 있다. 인도를 포함한 글로벌 사우스의 다른 정부들도 우크라이나의 평화를 지지하고 전쟁으로 인한 경제적 영향을 겪고 있음에도 불구하고 러시아와의 파트너십을 강화하려고 노력해 왔다. 푸틴 대통령이 서구와 세계 일부 지역에서 서로 다르게 보이는 데에는 여러 가지 이유가 있다. 미국의 국제 문제 지배에 분개하는 중견국의 부상; 권위주의나 억압적인 국가를 무시하지 않는 세계 질서에 대한 갈망; 또는 발전을 위해 노력하는 순수한 경제적 실용성 등이 그것이다.

## 2. 의미: 국내 정치적 정통성 확보와 대외정책 추진 동력 확보, ‘더 강력한 러시아’

블라디미르 푸틴 대통령은 이미 선거 결과가 나오기 이전에 "이제 가장 중요한 임무는 앞으로 나아가는 것이다."라며 대선 1차전에서 자신의 승리를 확신했다.<sup>9)</sup>

러시아의 선거 결과는 시민들의 신뢰를 말해준다. 이는 러시아 대선 후보이자 현 국가원수인 블라디미르 푸틴이 밝힌 내용이다. 푸틴 대통령은 "선거 결과는 국민의 신뢰와 우리가 모든 일을 계획대로 해낼 것이라는 희망"이라고 말했다. 그는 러시아 유권자들과 선거 캠페인 직원들의 지원에 감사를 표했다. 아울러 푸틴 대통령은 아직 해결해야 할 중요한 과제가 많이 남아 있다고 지적했다.

선거 결과, 푸틴 대통령은 1차 투표에서 승리를 확정했다. 그는 투표의 59.17%를 처리한 후 87.26%를 얻었으며, 이는 전체 투표의 50.06%에 해당한다. 러시아 대통령 선거에서 1차 투표에서 승리를 확정하려면 후보자가 유효 투표수의 50% 이상의 득표율을 얻어야 한다. 따라서 첫 번째 선거에서 유효 투표수의 50% 이상의 득표율을 얻으면, 두 번째 선거는 필요가 없어진다. 만약 첫 번째 선거에서 유효 투표수의 50% 이상의 득표율을 얻은 후보자가 없을 경우, 21일 후에 두 번째 대통령 선거가 실시된다.

블라디미르 푸틴 대통령은 2023년 11월 모스크바 외곽 자신의 관저에 모인 러시아 최고 선거 관계자들에게 "러시아 선거에서 가장 중요한 결과는 정당성이다." "그것이 정치적 안정의 기초이

8) Emma Burrows, Dasha Litvinova and Jim Heintz / AP, "Vladimir Putin Basks in Russia Election Victory That Was Never in Doubt" Time (March 17, 2024) <https://time.com/6957827/russia-presidential-election-putin-wins-early-vote-count/> (검색일, 2024.3.18.)

9) <https://lenta.ru/news/2024/03/18/glavnaya-zadacha-seychas-dvigatsya-vpered-vladimir-putin-garantiroval-sebe-pobedu-v-pervom-ture-vyborov-prezidenta/> (검색일, 2024.3.18.)

다.”라고 말했다.

한편 푸틴 대통령은 2024년 3월 17일 저녁 모스크바 고스티니 드보르 선거 대책 본부에 도착해, 직원들의 노고에 감사의 마음을 표하며 자신의 꿈에 대해 말했다.

“나는 강력하고 주권적인 러시아를 꿈꿨다. 이번 투표 결과를 통해 이러한 목표를 달성할 수 있다.” 그에 따르면, “러시아는 더욱 강인하고, 더욱 강력해지며, 더욱 효율적이 되어야 한다.” 그는 러시아가 많은 도전에 직면해 있다고 지적했다. “국가 발전을 위한 모든 계획은 확실히 해결되고, 목표는 달성될 것이다. 외부에서 러시아의 의지를 억압하는 것은 결코 불가능할 것”이라고 국가원수는 덧붙였다. 동시에 푸틴 대통령은 사회 통합에 대해 의심의 여지가 없다고 자신감을 표명했다. 푸틴 대통령은 러시아의 유일한 권력 원천은 국민이며, 국민의 유일한 의지는 각 시민의 목소리에서 형성된다고 지적했다.

블라디미르 푸틴 대통령은 러시아의 새로운 점령 지역과 크림반도의 선거 결과에 놀랐다고 인정했다. 그에 따르면 그는 투표 결과가 긍정적이고 의미가 있을 것이라고 생각했다.

### 3. 향후 전망: 우크라이나 확전, NATO와의 신냉전의 격화, 북극의 군비 경쟁

러시아 대선 1차 선거 결과가 나오기 이전에 이미 승리를 확신했던 푸틴 대통령은 우크라이나 주변 상황에 대해 말했다.<sup>10)</sup> 러시아 지도자는 러시아가 우크라이나 국경 근처에 "안전 방어 구역 (sanitary zone)"을 만들어야만 한다고 말했다. 따라서 푸틴 대통령은 우크라이나 접경 러시아 지역에 대한 공격과 포격을 막기 위해 하리코프 지역을 러시아에 합병할 가치가 있는지에 대한 질문에 대해 다음과 같이 답했다. “지금은 우리가 무엇을, 어떻게, 언제 병합해야 하는지 이야기할 준비가 되어 있지 않다. 그러나 나는 오늘 일어나고 있는 비극적인 사건들을 염두에 두고 어느 시점에서 우리가 적절하다고 생각할 때 오늘날 키예프 정권에 종속된 영토에 특정한 "안전 방어 구역"을 만들어야만 한다는 점을 배제하지 않는다.” 그러나 그는 세부 사항을 언급하지는 않았다.

10)

<https://lenta.ru/news/2024/03/18/glavnaya-zadacha-seychas-dvigatsya-vpered-vladimir-putin-garantiroval-sebe-pobedu-v-pervom-ture-vyborov-prezidenta/> (검색일, 2024.3.18.)





블라디미르 푸틴 러시아 대통령이 3월 18일 모스크바 붉은광장에서 열린 러시아의 크림반도 합병 10주년 기념 집회에서 군중들에게 연설하고 있다. NATALIA KOLESNIKOVA/AFP

5선(-2030)을 확정하고 6선(-2036)의 가능성을 열어놓은 푸틴 대통령(71)은 2024년 3월 18일 모스크바 붉은 광장에서 열린 크림반도 병합 10주년 콘서트에 참석해 러시아의 영토 확장을 멈추지 않겠다고 시사했다. 러시아 관영 타스통신과 뉴욕타임스(NYT) 등의 보도에 따르면 푸틴 대통령은 이날 무대에 올라 “돈바스(우크라이나 동부 도네츠크·루한스크)와 노보로시야(크림반도를 포함한 우크라이나 동·남부)가 고국으로 오는 길은 어렵고 비극적이었지만 우리는 해냈다.”고 말했다. 푸틴 대통령은 이들 영토가 원래 러시아 소유였으며, 이제 “되돌아 왔다”고 표현한 것이다. 이것을 통해 푸틴 대통령은 향후 국내 정치 분야에 대한 엄격한 통제, 국민 동원의 강화, 젊은 매파를 중용하는 개각을 통해 우크라이나에 대한 공세를 강화할 것이라는 관측이 나온다.

또한 그는 우크라이나 국경과 인접한 러시아 남부 로스토프나도누에서 우크라이나 도네츠크, 마리우폴, 베르단스크로 이어지는 철도가 복원됐다면서 “우리는 이 작업을 계속해 기차가 세바스토폴(크림반도 남부 항구)까지 직접 이동하도록 할 것”이라고 말했다. 그는 “이 철도는 크림대교를 대신해 크림반도로 가는 대안 경로가 될 것”이라며 “우리는 손을 잡고 함께 나아갈 것”이라고 말했다. NYT는 “무대에 오른 푸틴 대통령은 붉은 광장에 모인 수 만 명의 군중들에게 러시아의 영토 확장을 위한 자신의 싸움이 끝나지 않았음을 상기시켰다.”고 전했다.

또한 푸틴 대통령은 키예프가 진정으로 장기적으로 모스크바와 관계 구축을 추구하고자 한다면, 러시아는 우크라이나 분쟁에 대한 평화협상을 선호한다고 밝혔다. 그는 우크라이나가 몇 년 동안 재무장을 하기 위해 휴전하고자 하는 협상에는 러시아 측이 들어갈 생각이 없다고 강조했다.

다. “우리는 평화협상을 원하지만, 적이 탄약이 부족해서 하는 평화협상은 원하지 않는다.” “그리고 그들이 정말로 진지하게 장기적으로 두 국가 사이에 평화롭고 좋은 이웃 관계를 구축하기를 원한다면”이라고 그는 덧붙였다.

러시아 대통령 선거의 첫 번째 결과가 발표된 후인 3월 17일 일요일 저녁, 푸틴 대통령은 NATO와의 갈등에 대해, “현대 사회에서는 모든 것이 가능하다. NATO와의 전쟁은 본격적인 제3차 세계대전에 한 발짝 더 나아가게 될 것이다. 내 생각엔 누구도 이것에 관심이 없을 것 같다”고 말했다. 그러나 그는 이미 대통령 선거를 이틀 앞두고 발표된 국영 언론과의 인터뷰에서, “러시아 국가의 존재가 위기에 처하면 핵무기 사용할 준비가 돼 있지만 지금까지 그럴 필요는 없었다.”라고 말했다.<sup>11)</sup>

이번 선거에서 그는 5번째 임기와 6번째 임기의 가능성을 열어 놓았고, 우크라이나에서의 전면전은 3년째로 접어들고 있다. 푸틴 대통령은 군사적, 기술적 관점에서 러시아가 핵전쟁을 일으킬 준비가 되어 있다고 말했지만, 핵전쟁이 임박했다고는 말하지 않았다. 그는 만약 미군이 우크라이나에 배치된다면, 러시아는 그들을 개입주의자로 취급할 것이라고 경고했다.

푸틴의 다음과 같은 발언은 서방을 긴장하게 만들기에 충분하다. “무기는 사용하기 위해 존재한다. 그러나 우리는 (그것을 사용하는) 우리만의 원칙이 있다.”<sup>12)</sup>

러시아는 크고 다양한 핵무기 비축을 미국이나 나토(NATO)와의 잠재적 충돌에서 목표를 달성하기 위한 중요한 도구로 보고 있다고 미국 정보계는 믿고 있으며, 우크라이나 전장에서의 투쟁은 계속해서 러시아가 핵을 사용할 수도 있다는 위험을 증가시켰다. 미 정보기관은 2024년 3월 11일 월요일 공개한 연례 비공개 위협 평가(2024 Annual Threat Assessment of the U.S. Intelligence Community)<sup>13)</sup>에서 “러시아가 신속하고 결정적인 (우크라이나) 전장에서의 승리를 거두지 못하는 데다 우크라이나의 러시아 내 공습까지 겹치면서 푸틴 대통령이 핵무기를 사용할 수 있다는 우려가 계속 커지고 있다”고 밝혔다.

CNN의 짐 슈토(Jim Sciutto)의 신간 저서 '강대국의 귀환(The Return of Great Powers)'에서 보도한 바에 따르면, 2022년 말부터 미국은 러시아가 전술적 전장 핵무기로 우크라이나를 공

11) Josh Pennington and Helen Regan, “Putin says he’s ready to use nuclear weapons if Russian state at stake, but ‘there has never been such a need’” CNN (March 13, 2024) <https://edition.cnn.com/2024/03/13/europe/russia-putin-nuclear-weapons-ukraine-intl-hnk/index.html> (검색일, 2024.3.19.)

12) Josh Pennington and Helen Regan, “Putin says he’s ready to use nuclear weapons if Russian state at stake, but ‘there has never been such a need’” CNN (March 13, 2024) <https://edition.cnn.com/2024/03/13/europe/russia-putin-nuclear-weapons-ukraine-intl-hnk/index.html> (검색일, 2024.3.19.)

13) 2024 Annual Threat Assessment of the U.S. Intelligence Community, <https://www.dni.gov/files/ODNI/documents/assessments/ATA-2024-Unclassified-Report.pdf> (검색일, 2024.3.20.)

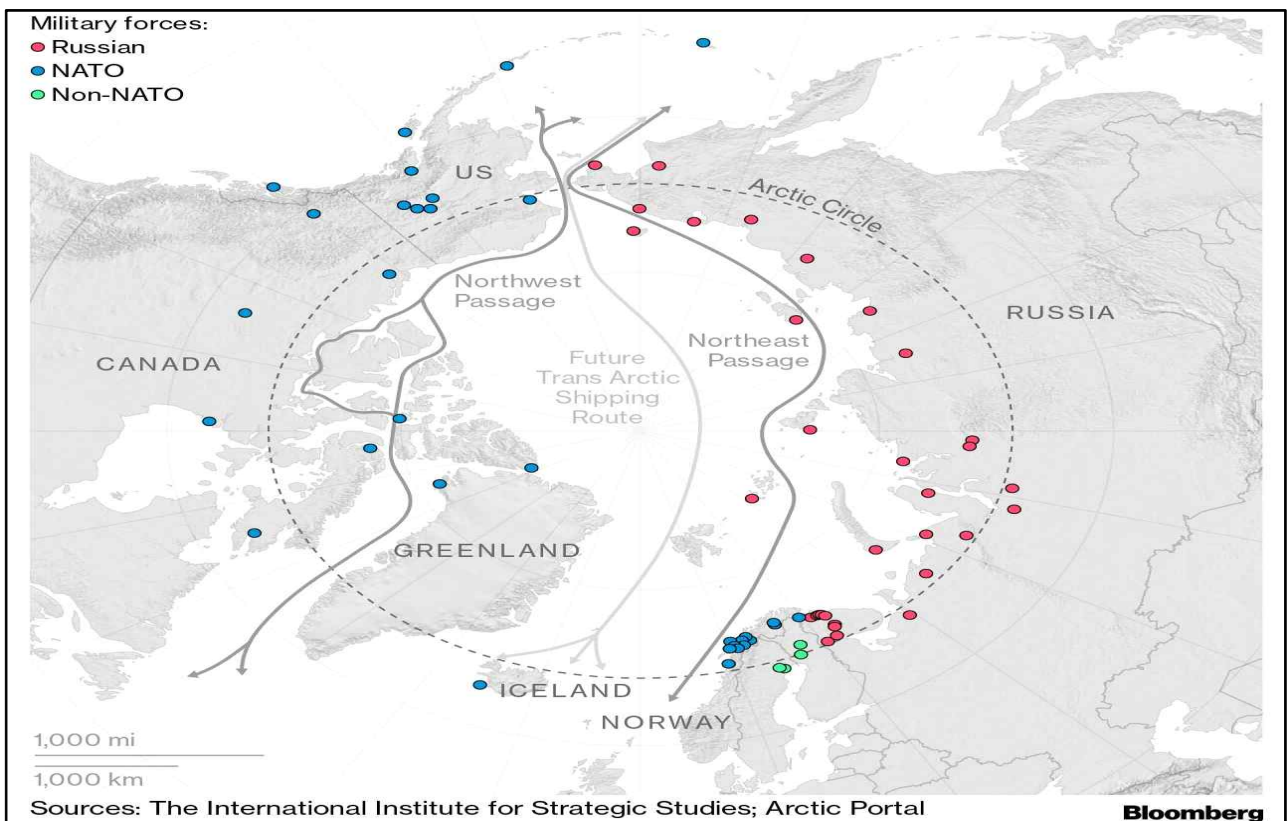
격할 가능성이 있는 것에 대해 '엄격하게 준비'하기 시작했다. 바이든 행정부는 특히 러시아가 전술적 또는 전장 핵무기를 사용할 수 있다는 점을 우려했다고 관리들은 말했다.

2023년 푸틴 대통령은 이웃 동맹국 벨라루스에 전술핵무기를 배치했고, 전 러시아 대통령이자 러시아 안보리 부의장인 드미트리 메드베데프는 전략핵무기가 우크라이나로부터 러시아에 편입된 영토를 방어하는 데 사용될 수 있다고 말했다.

결론적으로, 이번 2024 러시아 대통령 선거의 결과는 푸틴 대통령의 예상된 승리로 나타났고, 이는 푸틴 대통령에게 국내 정치적 정통성 확보는 물론 대외 전략 강화 기반과 대외정책 추진 동력을 확보했다는 점에서 의미하는 바가 크다. 국내 정치적 정통성 확보는 러시아가 우크라이나 전쟁을 통해 병합한 4개 주(도네츠크, 루한스크, 헤르손, 자포로지아)를 포함하는 영토적 통합성을 위한 국민 동원 강화로 이어질 수 있고, 대외적으로는 우크라이나 '특별군사작전'과 NATO와의 대결에서 푸틴에게 강력한 전략 강화 기반과 추진 동력을 제공해 준다.

북극해에서 지킬 것이 어느 북극권 국가보다 훨씬 더 많은 러시아의 입장에서 미국과 NATO의 정치적 결정과 군사적 행동은 러시아에 의해 국가 안보와 국익에 대한 위협과 위협으로 인식될 수 있다.

[그림 1] 북극에서의 나토와 러시아의 대결



카네기재단의 보고서, 'Russia in the Arctic: A Critical Examination'의 저자들(군사 전문가들)은 다음과 같은 결론에 도달했다.<sup>14)</sup> “러시아와 서방 간의 대결의 장기적인 성격을 고려할 때, 1990년대의 상대적으로 유리한 지정학적 환경으로 되돌아갈 가능성은 거의 없다. 더욱이 현 상황은 오해가 아니라 양측의 첨예한 이해충돌에 따른 것이다.”

불행히도 2022년 2월 24일 이후 북극의 경제 및 환경 협력 메커니즘뿐만 아니라 지역 국가 간의 과학적 유대도 파괴되었다. 현재 상황은 북방항로를 유라시아 무역의 대동맥으로 전환할 전망을 더욱 복잡하게 만들고 있다. 영토 경쟁과 대륙붕을 둘러싼 투쟁이 심화되고 있다. 미국은 러시아에 맞서 핀란드와 스웨덴을 나토에 가입시키면서 모든 북극권 국가의 동맹을 창설했다. 여기에 대해 러시아는 핵 고조(nuclear escalation) 위협으로 맞서고 있다. 이러한 모든 것이 북극의 상황에 부정적인 영향을 미쳐 북극이 이제 더 이상 러시아 연방과 서방 간의 협력과 평화의 공간이 아닌 갈등과 대립과 군비경쟁의 장으로 만들었다. 군사적 긴장을 완화하기 위한 협상은 없고, 군비통제 체제가 완전히 붕괴될 위험도 있다. 신냉전은 수년간 지속될 가능성이 높으며, 북극은 이 대결의 핵심 지역 중 하나가 될 것이다.

---

14) Eugene Rumer, Richard Sokolsky, Paul Stronski, op. cit.

# 한반도 주변 해역을 둘러싼 해양패권 경쟁과 해양안보 이슈

김덕기  
(충남대학교)

## □ 중국의 서해 내해화와 해양 갈등

### ○ 중국의 서해 중간선 경계선 획정관련 이견과 무력 충돌 가능성 상존

- 중국은 서해 중간선을 동경 124도선으로 주장하며 우리 해역 침범 지속
- \* 1962년, 중국은 북한과 서해 경계선을 동경 124도 10분 6초, 북위 39도 31분 51초로 합의

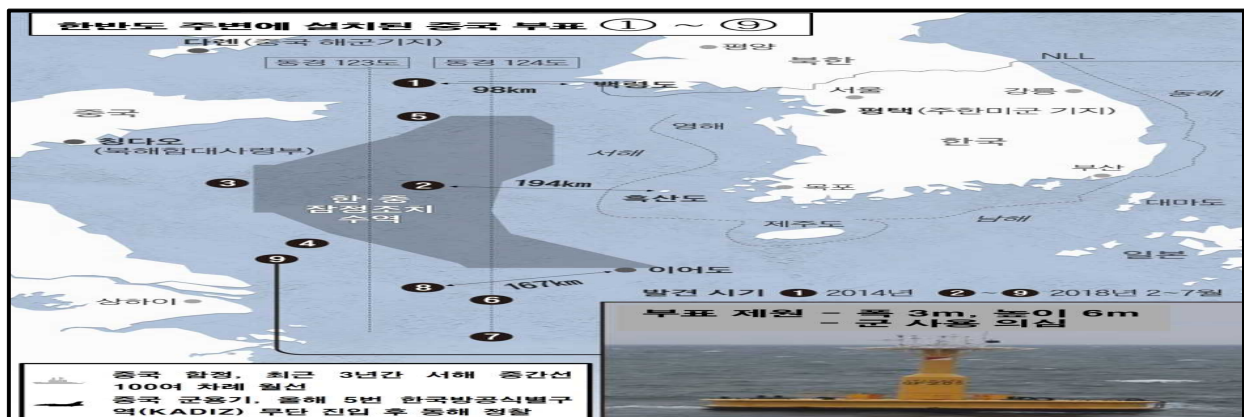
• 중국의 서해와 동중국해의 대륙붕에 대한 기본적인 태도는 ‘대륙붕은 중국 대륙의 자연적 연장’이라는 주장을 근거로 ‘서해와 동중국해 대륙붕 대부분에 대해 중국이 권리를 갖고 있다’라는 입장

- 우리의 서해 내 불법 조업 지속

### ○ 중국의 서해 내해화 지속

- 서해와 동중국해 해양정보 수집과 수중 장악을 위해 활동 강화와 한·중 간 합의로 서해에 설정한 한·중 잠정조치수역 내와 이어도가 포함된 동중국해에 부표 설치

[그림 1] 중국의 서해와 이어도 근해 부표 설치 현황



출처: 전현석, “韓美 잠수함 탐지? 중국, 한국 쪽 서해에 대형 부표 9개 띄워,”『조선일보』, 2018년 9월 14일.



- 중국은 해상민병대를 이용한 회색지대전략 구현과 해경에 무력 사용권을 허가하면서 무력 충돌 가능성 상존

\* 2022.2월, 중국은 해경에 무력 사용권 허가

○ 중국의 한반도 감시 및 서해를 통한 對한반도 군사개입 능력 지속 강화

[그림 2] 중국의 對한반도 감시 및 군사적 개입 가능한 군사력 배치 현황



출처: 김덕기, “동북아 해양안보 이슈 동향과 대응,” 『해군협회 세미나 발표 자료』, 2022년 11월 15일, p. 48.

- 산둥반도에 해군, 공군, 로켓군 전력 강화
  - 해군: 해군 육전대(我 해병대), 잠수함, 항공모함, 구축함 등 신형 함정 배치
  - 육군: 북부전구사령부 예하 제80집단군
  - 육군: 지난기지에 공군 3개 사단 배치
- 산둥반도에 대한반도 장거리 탐지/경보 레이더 설치(2022년 초)
  - 위치: 한국과 가까운 중국 동부 산둥성 이위안((沂源)현의 산꼭대기 (높이:해발 약 700m), 이위안현-서울까지 거리 약 780km)
  - \* 탐지거리: 수천 km(?)/탐지 방향: 좌우 120도, 상하로 3-85도
  - \* 미국 LM사의 조기경보 레이더 페이브포스(AN/FPS-115)와 유사, 탐지거리: 5,600km (10m<sup>2</sup>의 목표물)
- 로켓군의 중·단거리 미사일 능력 강화



□ 중국의 이어도가 포함된 내해화와 해양 갈등

○ 이어도가 포함된 동중국해에서 한중일간 해양경계선 미확정과 갈등

- 동중국해에서 한중일간 해양경계 미확정이 해양 갈등의 불씨로 남아 한·일, 한·중 간 EEZ 경계 협상이 진척 없이 공회전하면서 중국이 해양 영향력을 강화하는 동인임.
- 중국은 2012년 12월 14일 UN 대륙붕한계위원회(CLCS)에 이어도가 포함된 동중국해에 대한 중국의 대륙붕 경계가 오키나와 해구까지 이어진다는 대륙붕 경계안(案) 제출
  - \* 중국이 주장한 대륙붕 경계안에는 1974년 한·일간 대륙붕 공동개발 협정에 포함된 한·일 공동개발구역(JDZ)은 물론, 한국이 규정한 대륙붕한계를 거의 모두 자국 대륙붕에 포함 됨.
- 동중국해의 한·중·일 EEZ 경계 수역이 중첩되어 있으며, 3국이 대륙붕 경계획정의 근거를 서로 달리 주장하고 있어 3국의 대륙경계선 획정은 매우 어려우며, 군사적 충돌 가능성도 커지고 있음.

[그림 3] 이어도가 포함된 동중국해 경계선 분쟁도



출처: 주간한국, 2013년 12월.

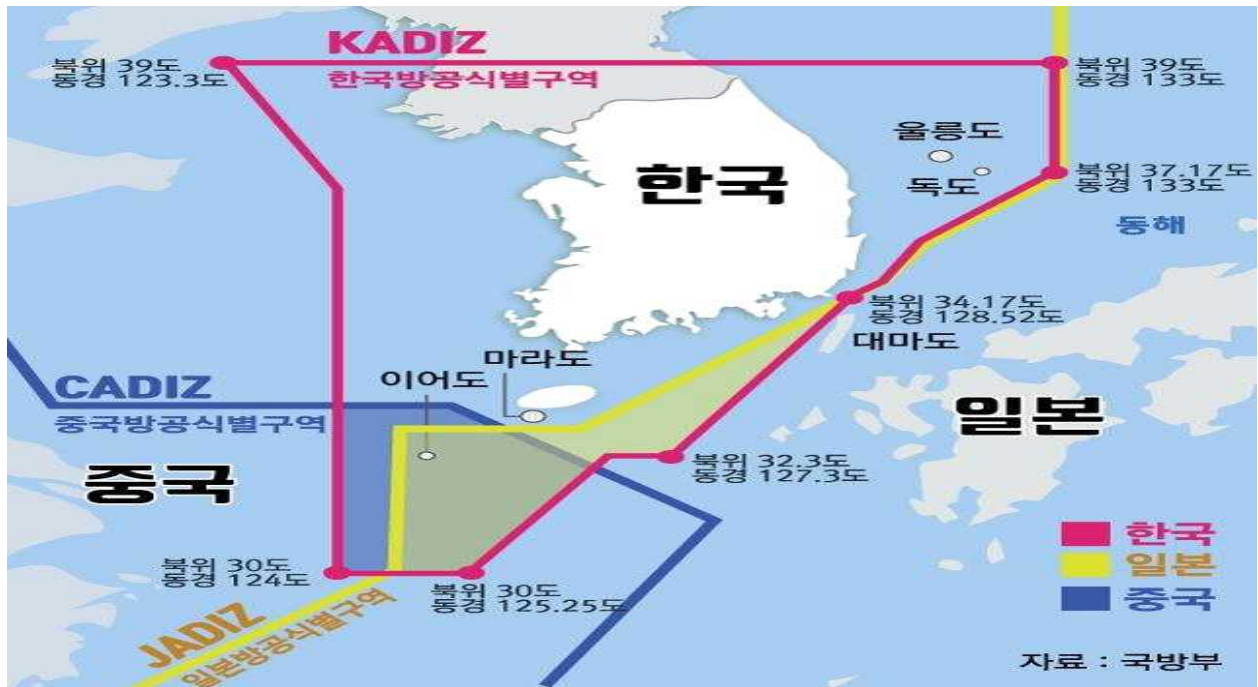
- 중국 입장: 중국 정부는 서해와 동중국해에 대해 1998년 6월 중국 EEZ 및 대륙붕법을 법제화하였으며, 해양경계 획정에 있어 국제법에 기초한 형평의 원칙에 따른 합의 획정을 강조
- 일본 입장: 일본 정부는 중간선 원칙을 고수, 한·일 양국 간의 대륙붕 경계 설정에 있어 가장 문제가 되는 것은 동중국해와 오키나와 해구(海溝)임.

- 한국 입장: 동중국해의 대륙붕 경계 설정은 육지의 자연연장원칙
  - 한·중·일 3국은 UN대륙붕한계위원회(UNCLCS)에 2012년 12월과 2013년 1월에 자국이 주장하는 경계선 설정 구역안 제출
  - 한국도 2012년 12월 27일 UN대륙붕한계위원회(CLCS)에 한국의 대륙붕한계를 한국 영해기선에서 200해리 바깥인 제주도 남쪽 한·일 공동개발 수역을 넘어 일본 영해로 5해리 까지 떨어진 수역으로 명시

○ 한·중·일 간 이어도가 포함된 동중국해의 방공식별구역(ADIZ) 중첩과 타국 ADIZ 침범

- 2023.11.23, 중국은 이어도가 포함된 동중국해에 일방적으로 새로운 방공식별구역 (CADIZ)을 선포하여 한국과 일본이 크게 반발하고 있음.

[그림 4] 이어도가 포함된 동중국해 ADIZ 분쟁도



출처: 국방부, 'KADIZ' 자료, 2021년 11월 19일.

- 중국의 CADIZ를 지나는 항공기는 사전에 중국외교부나 민간항공국에 통보해야 하며, 동중국해 방공식별구역 관리기구인 중국 국방부와 의 쌍방 통신 후 통제에 따라야 하나 이에 응하지 않으면 무력을 동원해 '방어적 긴급조치'를 취할 것임을 밝힘.
- 일본은 1972년 선포한 방공식별구역(JADIZ)(당시 이어도 상공이 포함됨) 유지
- 한국은 2013년 12월 8일 이어도가 포함된 새로운 KADIZ를 선포하였고, 2013년 12월 15일 발효함.
- \* 중국의 KADIZ 침범 지속, 종종 러시아와 공동으로 침범 공중에서 우발적 충돌 가능성 상존

○ 동중국해 내 대만해협 위기와 센카쿠 열도를 둘러싼 중일간 군비경쟁과 갈등 상존

- 최근 중국은 해군력 증강과 함께, 대만해협에 군사력 투사 강화로, 미국과의 군사적 충돌 가능성이 커짐.

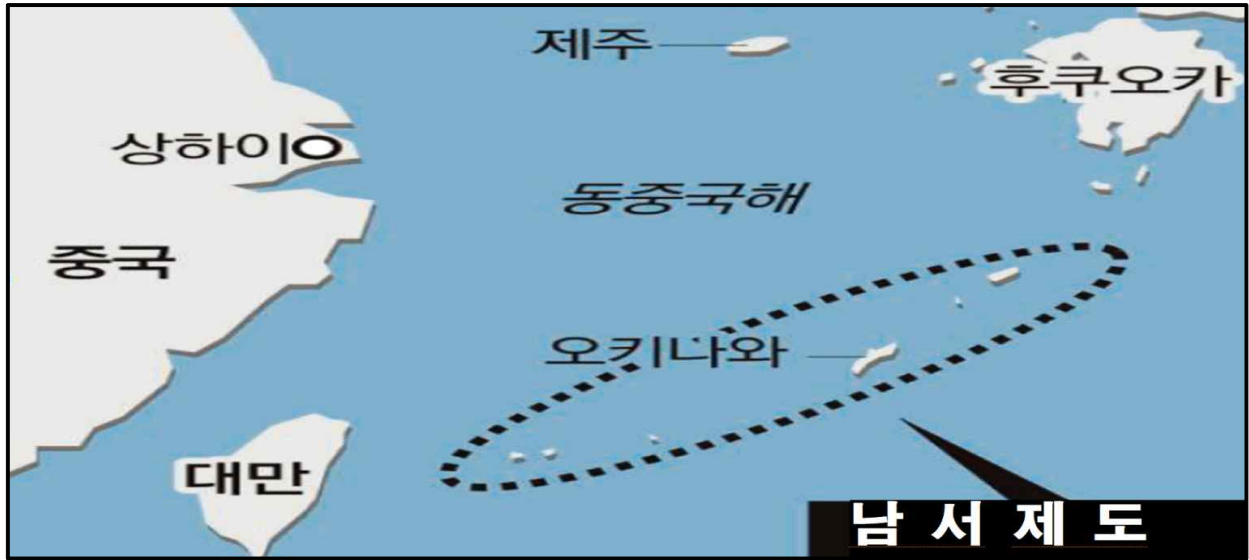
[그림 5] 최근 중국의 대만해협 봉쇄 현황도(2022년 8월)



- 2022년 8월, 중국은 대만해협에 과거와 다른 형태로 미사일 등으로 제4차 위기를 일으킴.
  - 중국과 대만의 비공식 완충지대인 대만해협 중간선을 넘어 미사일 발사 등 도발 노골화
  - 중국 본토 샤먼시에서 1.8km 떨어진 대만의 진먼다오 포위 훈련 강화: 무인기 등 동원
    - \* 진먼다오위기: 1차(1954-55), 2차(1958), 3차(1995-96), 4차 위기(2022.8)
  - 대만 동쪽 해안과 일본 요나구니섬 인근에서 군사 훈련, 대만 해협과 필리핀 사이 바시 해협 봉쇄
- 또한, 최근 일본은 대만해협에 대한 중국의 군사력 투사가 노골화되자 동중국해에서의 분쟁에 대비, 장거리 공격 능력을 강화 중
  - 최근 일본은 서태평양으로 영향력을 확대하는 중국의 A2/AD 전력을 상쇄하고 센카쿠열도 분쟁에 대비하기 위해 남서(南西)제도에 미사일 장벽 구축 중<sup>1)</sup>
  - 同 계획은 규수 남단에서 대만 동쪽까지 뻗어있는 남서제도에 있는 12,000km의 군도를 방어하기 위한 목적으로 사거리 1,000km 이상인 순항미사일을 2020년대 후반 배치할 계획임.

1) 조은일, “스탠드오프 미사일 도입을 둘러싼 일본의 방위 정책 동향: 中 서태평양 진출 방어용 ‘미사일 장벽 구축 의도,’” 『국방일보』, 2021년 1월 18일 및 조은일, “일본의 낙도(落島) 방어와 남서제도의 군사기지화,” 『국방일보』, 2020년 4월 27일.

[그림 6] 일본 남서(난세이)제도 위치



출처: 이장훈, “日, 난세이 제도 남쪽 섬들 군사기지화,” 『주간동아』, 2019년 4월 15일.

\* △ 세부 추진계획으로는 노르웨이 콩스버그사의 합동 타격 미사일(JSM), 록히드마틴사의 합동 공대지 장거리 미사일(JASSM)과 장거리 대함미사일(LRASM) 등 세종류의 장거리 미사일을 도입 예정임.

\* △ 동시에 낙도(落島)방위용 고속 활공탄(HGV), 대함미사일과 극초음속미사일(HCM)의 연구개발 추진, 2026년 개발, 실전배치 예정임.

□ 북극해와 북극항로 진출을 둘러싼 미국.서방과 중.러 갈등

○ 북극 지역의 얼음이 지구온난화로 최근 들어 빠르게 녹으면서 이 지역의 천연자원과 북극항로를 차지하기 위한 각국의 경쟁이 치열하게 전개 중.

• 10년마다 빙하가 거의 10%씩 사라지고 있음. 특히 북극해의 해빙으로 선박들이 현재 7월부터 10월까지 4개월간 운항할 수 있으나, 2030년이 되면 연중 항해가 가능해질 것으로 보임.

- 석유는 전 세계매장량의 13%(900억 배럴), 천연가스는 전 세계매장량의 30%(47조m³)가 북극에 묻혀 있는 것으로 추정됨.
- 북극 지역의 천연자원을 개발하기 위해선 북극과 북극해에 인접한 미국, 캐나다, 덴마크, 핀란드, 아이슬란드, 스웨덴, 노르웨이, 러시아 등 8개국이 유리할 수밖에 없음.
- 이들 8개국은 1996년 ‘북극 이사회(Arctic Council)’라는 협의체를 만들었다. 북극 이사회는 사실상 일종의 배타적 기구이다. 회원국들은 북극 지역의 천연자원을 독식하기 위해 다른 국가들을 ‘옵서버’ 지위만 부여할 뿐 정회원국으로 가입시키지 않고 있음.

○ 북극해 경계선을 둘러싼 치열한 영유권 다툼

- 덴마크 정부는 2014년 12월 15일 유엔 대륙붕한계위원회(CLCS)에 로모노소프해령은 그린란드 대륙붕이 자연적으로 확장된 것이라면서 90만km<sup>2</sup>에 달하는 면적에 대한 영유권을 주장하는 자료 제출
- 러시아 정부도 지난해 8월 3일 CLCS에 로모노소프 해령이 자국의동시베리아 초쿠가 반도 대륙붕에 연결됐다면서 120만km<sup>2</sup>나 되는 면적에 대한 영유권을 주장하는 내용의 신청서를 접수
- 캐나다 정부도 자국의 대륙붕이 로모노소프 해령과 연결됐다는 입장

○ 북극해 안보를 둘러싼 군비경쟁 심화

- 러시아의 북극해 통제를 위한 군사력 강화
  - 러시아는 군사력을 증강 배치하는 등 적극적으로 각종 전략을 추진하면서, 2018년까지 북극군집단 창설
    - \* 북극군집단은 북극해에서의 군함과 민간선박 안전 확보, 북극해 및 대륙붕 지역의 천연자원 보호 등의 임무
  - 또한, 러시아는 북극해 노보시비르스크 제도에 속한 코텔니섬에 대형 군사기지를 완공. 북동항로를 이용하는 선박들은 노보시비르스크 제도 인근 해상을 반드시 지나가야 함. 포브랑겔 섬과 슈미트 갑(岬) 등에도 군사기지가 건설되고 있음.
  - 6개의 공항을 개보수하고 있으며, 10개의 방공 레이더 기지도 새로 건설하고 있음.
  - 러시아는 또 원자력쇄빙선과 핵잠수함도 늘리고 있으며, 노바야 제물랴 군도와 야쿠티야 공화국 북부 텍시 지역에 최신예 지대공 요격시스템인 S-400 배치.
- 미국은 북극해 백서를 발간하고, 북극함대 창설 검토 중
- 캐나다는 북극해 통제를 위한 전력 건설 강화 중
  - 향후 20년간 350억 달러를 투입해 구축함 등 군함 23척과 대형 쇄빙선 등을 건조하기로 했으며,
  - 160억 달러를 들여 미국으로부터 최신예 스텔스 전투기 F35를 65대 구입할 계획임.

○ 북극해가 미래 새로운 해상교통로로 부상

- 특히 베링해에서 러시아 북부를 거쳐가는 북동항로(Northeast Passage: 북극항로, Northern Sea Route라고도 불림)를 이용하면 수에즈 운하를 이용하는 기존 항로에 비해 거리는 20%, 운송 기간은 8일이 단축됨.
- 부산항에서 네덜란드 암스테르담까지 운항 시 북극항로는 1만 2,700km, 남중국해와 수에즈 운하를 통과하는 기존 항로는 2만 100km 보가 짧음.



## 북극해의 해빙과 새로운 정치지리 공간

이재혁  
(북극학회)

2014년 우크라이나의 영토였던 크림반도를 러시아가 점령한 이후, 2022년 전면전으로 번진 러시아와 우크라이나 간의 전쟁은 지난 세기 세계 갈등[전쟁]의 이론이자 전략의 기초가 되었던 지정학이론이 여전히 살아있는 느낌이 들게 된다.

고전적 지정학 이론은 하트랜드(Heartland)와 림랜드(Rimland) 이론, 해양세력과 대륙세력의 충돌 등을 들 수 있다. 이들 이론은 오랫동안 변화되고 단점을 노출하고 있지만, 여전히 연구되고 있으며 세계 각국의 새로운 지정학적 전략을 만들기 위한 기초이론으로 채택되고 있다.

지정학이론은 정치지리의 공간을 기본으로 한다. 최근 급격히 진행되고 있는 북극해의 해빙(解氷)은 고전적 지정학 공간에서 제외되었던 북극해를 새로운 정치지리 공간으로 만들고 있다.

### 1. 정치지리학의 공간

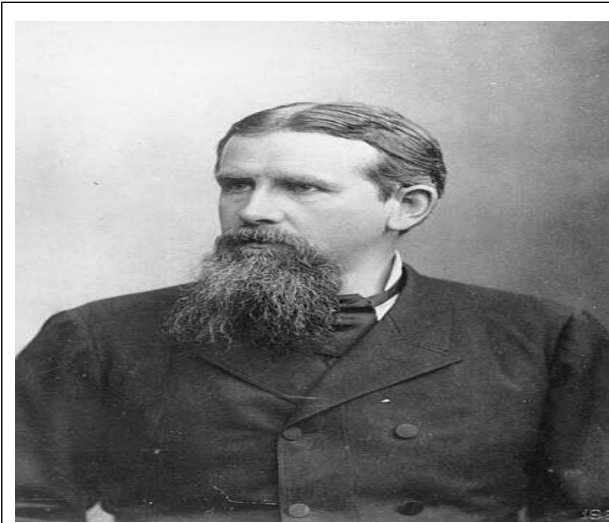
정치지리학(Political Geography)은 인문지리학의 하위 분야로서 권력과 공간의 관계, 즉 자연적 공간 조건과 행위자의 정치적 행위 간의 상호 관계, 사회적 과정과 관계를 연구한다. 특히 이 하위 분야는 지정학(Geopolitics)으로 발전하였다. 지정학의 하위 분야로는 지리전략(Geostategy)을 들 수 있다.

인문지리학(Anthropogeography) 용어의 창시자인 프리드리히 라첼 (Friedrich Ratzel)은 공간 조건과 국가 조직 간의 상호작용을 명시적으로 다루어 정치지리학 분야를 최초로 확립한 사람이었다. 1897년에 나온 그의 주요 저술 "정치지리학(Politische Geographie)"에서, 공간과 영토 분할은 자연법칙에 의해 주어진다라는 지리결정론(geodeterministische Vorstellung; 자연결정론, 환경결정론이라고도 함)이 우세하다. 또한 민족국가는 일종의 유기적 전체(국가 유기체주의)로 설명하고 있다. 생명체의 생존을 위한 투쟁에 비유하자면, 한 민족의 생존은 영토 확장과 다른 민족에 대한 사회적 억압에 의해서만 보장된다.<sup>1)</sup> 라첼의 뒤를 이어 스웨덴의 루돌프

1) J. Lossau: *Anderes Denken in der Politischen Geographie. Der Ansatz der Critical Geopolitics.*



엘렌(Rudolf Kjellén, 1864-1922)은 지정학(Geopolitik)의 정의를 만들었고, 뮌헨대학의 지리학 교수 칼 하우스호퍼(Karl Haushofer, 1869-1946)는 이러한 지리결정론적 아이디어를 더욱 발전시켰다. 정치지리적 공간에 대하여 칼 하우스호퍼(Karl Haushofer)는 "지정학은 정치 과정의 지상적 성격에 관한 연구이다. 그것은 지리학, 특히 정치 공간 유기체와 그 구조에 관한 연구로서의 정치지리학의 광범위한 기초를 기반으로 한다. 지리학에 의해 파악되는 지구 공간의 본질은 정치 과정이 장기적으로 성공하기 위해 반드시 이루어져야 하는 지정학의 틀을 제공한다 ...."고<sup>2)</sup> 주장하였다.



[그림 1] 프리드리히 라첼(Friedrich Ratzel)<sup>3)</sup>



[그림 2] 루돌프 엘렌(Rudolf Kjellén)<sup>4)</sup>

## 2. 고전적 정치지리학과 지정학 이론

### 1) 해양세력

‘해양력이 역사에 미치는 영향(The Influence of Sea Power upon History)’은 앨프리드 세이어 머핸(Alfred Thayer Mahan)에 의해 1890년에 간행된 해군 전략에 관한 서적이다. 이 책에서 머핸은 해군이 강력한 나라가 세계 전역으로 뻗어나가 군사 전쟁뿐 아니라 경제 전쟁에서도 우위를 차지하여 강대국이 될 수 있다는 ‘해양력’(Sea Power) 개념을 고안했다. 이


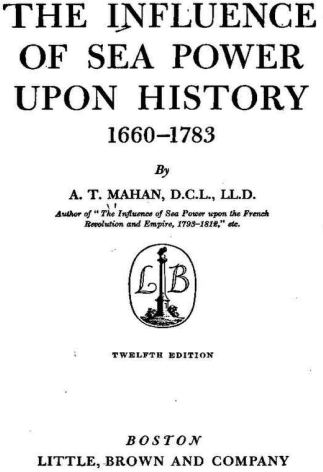
In: Paul Reuber, G. Wolkersdorfer (Hrsg.): *Politische Geographie: Handlungsorientierte Ansätze und Critical Geopolitics*. Geographischen Instituts der Universität Heidelberg, Heidelberg 2001, S. 57-76(재인용: [https://de.wikipedia.org/wiki/Politische\\_Geographie](https://de.wikipedia.org/wiki/Politische_Geographie)).

2) Karl Haushofer, *Grundlage, Wesen und Ziele der Geopolitik*. In: Ders., Erich Obst: Hermann Lautensach und Otto Maull, *Bausteine zur Geopolitik*, K. Vowinckel, Berlin 1928, S. 2-48, S. 27. (<https://de.wikipedia.org/wiki/Geopolitik>. 검색일 2024.5.11.)

3) 출처 <https://de.wikipedia.org/>

4) 출처 <https://de.wikipedia.org/>

사상은 지금까지 세계 각국의 해군 교리에 큰 영향을 미치고 있으며, 당대에는 해군 군비 경쟁을 정당화하는 데 사용되어 제1차 세계 대전의 원인 중 하나를 제공하게 된다. 머한의 사상은 지금도 미국 해군 교리 곳곳에 남아 있다.


	
<p>[그림 3] 앨프리드 세이어 머한(Alfred Thayer Mahan)<sup>5)</sup></p>	<p>[그림 4] 해양력이 역사에 미치는 영향<sup>6)</sup></p>

## 2) 중심축과 심장지대, 대륙세력

헐포드 존 매킨더(Sir Halford John Mackinder, 1861 -1947)은 영국의 지리학자이다. 그는 지정학적 하트랜드 이론(Heartland-Theori)을 발전시켰다. 1904년 매킨더는 지리학 저널(Geographical Journal)에 발표된 그의 논문 '역사의 지리적 중심축(The Geographical Pivot of History)'에서 중심축(Pivot) 개념을 창안하였고, 그후 지정학의 하트랜드 이론으로 발전시켰다. 유라시아의 심장부를 지배하는 것이 세계 지배의 열쇠이며, 영국은 주요 해양 강국으로서 대륙의 고립성으로 인해 이 지역을 지배할 수 없기 때문에 대륙에서 위험한 팽창주의 세력의 출현을 고려해야 한다는 것이다. 그의 하트랜드 이론은 처음에는 영국 밖에서는 거의 주목받지 못했지만, 1930년대에 독일의 칼 하우스호퍼(Karl Haushofer)를 중심으로 국가사회주의자들에 의해 인용되었다. 그의 하트랜드 개념은 지정학에서 역사상 가장 중요한 아이디어로 평가되고 있다. 알프레드 세이어 머한(Alfred Thayer Mahan)의 해군력의 유일한 역사적 지배이론과는 대조적으로, 매킨더는 역사의 과정에서 육지와 해상력이 결정적인 요인으로 작용해 왔다고 강조한다. 해상력과 육상력의 대립은 해양세력과 대륙세력의 개념으로 발전하기도 하였다.

5) 출처 <https://de.wikipedia.org/>

6) 출처 <https://de.wikipedia.org/>

	<p style="text-align: center;">The Geographical Journal.</p> <hr/> <p style="text-align: center;">No. 4. APRIL, 1904. Vol. XXIII.</p> <p style="text-align: center;"><b>THE GEOGRAPHICAL PIVOT OF HISTORY.*</b></p> <p style="text-align: center;"><small>By H. J. MACKINDER, M.A., Reader in Geography in the University of Oxford; Director of the London School of Economics and Political Science.</small></p> <p>WHEN historians in the remote future come to look back on the group of centuries through which we are now passing, and see them foreshortened, as we to-day see the Egyptian dynasties, it may well be that they will describe the last 400 years as the Columbian epoch, and will say that it ended soon after the year 1900. Of late it has been a commonplace to speak of geographical exploration as nearly over, and it is recognized that geography must be diverted to the purpose of intensive survey and philosophic synthesis. In 400 years the outline of the map of the world has been completed with approximate accuracy, and even in the polar regions the voyages of Nansen and Scott have very narrowly reduced the last possibility of dramatic discoveries. But the opening of the twentieth century is appropriate as the end of a great historic epoch, not merely on account of this achievement, great though it be. The missionary, the conqueror, the farmer, the miner, and, of late, the engineer, have followed so closely in the traveller's footsteps that the world, in its remoter borders, has hardly been revealed before we must chronicle its virtually complete political appropriation. In Europe, North America, South America, Africa, and Australasia there is scarcely a region left for the joggling out of a claim of ownership, unless as the result of a war between civilized or half-civilized powers. Even in Asia we are probably witnessing the last moves of the game first played by the horsemen of Yermak the Cossack and the shipmen of Vasco da Gama. Broadly speaking, we may contrast the Columbian epoch with the age which preceded it, by describing its essential</p> <p style="text-align: center;"><small>* Read at the Royal Geographical Society, January 25, 1904. No. IV.—APRIL, 1904.] 2 F</small></p>
<p>[그림 5] 헐포드 존 매킨더(Sir Halford John Mackinder)<sup>7)</sup></p>	<p>[그림 6] 매킨더 논문 <sup>8)</sup></p>

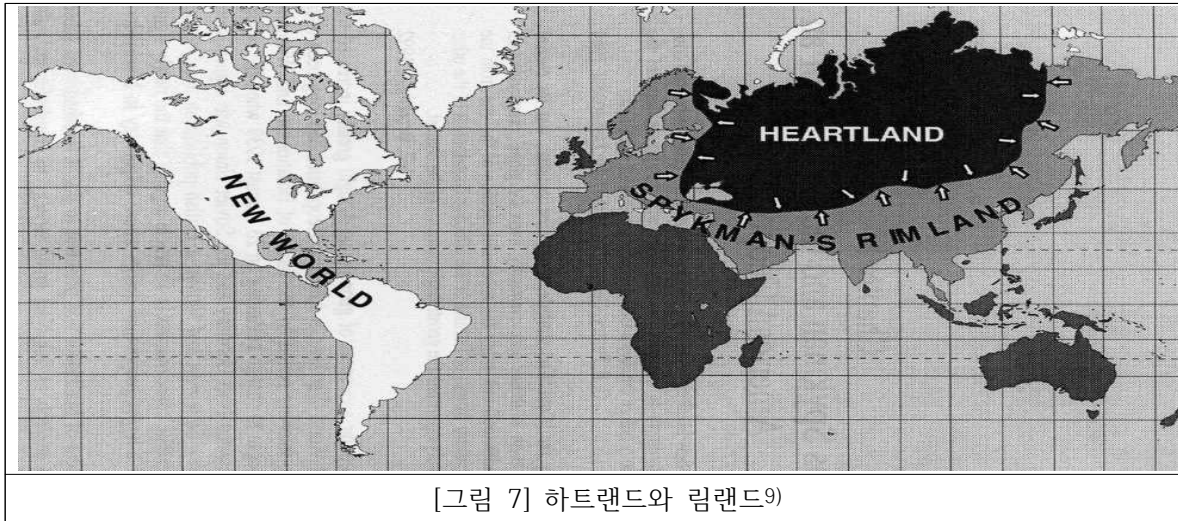
### 3) 림랜드

하트랜드 이론과는 반대로 1942년 니콜라스 스파이크먼(Nicholas Spykman)이 주장한 림랜드(Rimland)가 있다. 미국이 제2차 세계대전에 참전하기 직전에 미국 지리학자 니콜라스 J. 스파이크먼(Nicholas J. Spykman)이 제시한 테제는 매킨더의 세계섬(World-Island) 패러다임에 기초하고 있다. 스파이크먼은 미국이 해양 강국으로서의 안보와 독립을 보장하려면 북아시아의 심장부에서 세계섬을 계속 통제하는 것을 막아야 한다고 주장했다. 그는 '세계정치 속의 미국 전략'이라는 책을 집필하면서 자신의 이론을 설명했다. 림랜드이론은 주요 세력이 유럽과 아시아의 가장자리 주변 국가에 속하므로 하트랜드를 통제한다고 주장한다. 제2차세계대전 중에 전략가들은 림랜드지역의 해군과 육군이 연합하여 소련에 대한 통제권을 유지할 수 있다는 지배적인 의견과 함께 그의 이론을 적용했다.

극동아시아에서 동남아시아, 인도, 중동, 남유럽과 서유럽을 거쳐 뻗어 있는 림랜드를 둘러싸고 있는 이 벨트는 바다와 육지 사이를 오가는 세계 화물의 대부분을 통과하고 있다. 스파이크먼은 해안 국가와 바다의 통제가 육지 자체의 통제보다 유리하다고 생각했다.

7) 출처 <https://de.wikipedia.org/>

8) 출처 : <https://www.jstor.org/stable/1775498>



[그림 7] 하트랜드와 림랜드9)

#### 4) 레벤스raum

독일의 지리학자 프리드리히 라첼은 미래의 세계 질서가 영토공동체에 기반을 둘 것이라고 믿었고, 이웃 경쟁자들에 맞서 공간과 권력을 위한 싸움이라고 믿었다: 낭만적 민족주의는 그러나 이 치열한 경쟁에 맞서기에는 충분하지 않았으며, 대신 '토지와 관련된' 지리학적 정치를 주장했다.<sup>10)</sup> 라첼의 생활공간 개념인 레벤스raum(독일어:Lebensraum, "생활권")은 "국가의 생물지리학적 개념"의 결과이며, 국가는 생물학적 의미에서 진화의 대상이 되고 성장하기를 원하는 유기체로 간주된다. 1901년에 레벤스raum을 인문지리학 용어로 사용했고, 독일의 국가사회주의에서는 이 단어를 대게르만제국을 위한 독일의 공격적인 확장을 뜻하는 단어로 사용했다. 나치 독일 기간 동안 레벤스raum은 독일인의 정신적 건강을 좌우하는 도시-농촌 간 균형을 유지하기 위한 농경지 확보의 필요성을 등에 업고 동유럽 방향으로 독일의 팽창을 주장하는 민족사회주의의 주요 구성 요소 중 하나가 되었다.

### 3. 세계의 세력갈등

20세기의 전쟁 대부분이 림랜드벨트에서 벌어졌다는 사실은 부인할 수 없다. 카르파티아 산맥 뒤의 평원지역에서 1914년에 제1차 세계 대전이 시작되었고, 그 후 유고슬라비아에서 유럽 땅에서 마지막 전쟁이 시작되었다. 오늘날에도 나토와 러시아가 발칸반도에서 영향력을 행사하기 위한 정치적 게임을 벌이고 있으며, 러시아는 나머지 발칸국가들이 북대서양 동맹에 통합되는 것을 막기 위해 공개적으로 권력을 행사하고 있다. 그 경쟁 이면에는 고전적 지정학의 윤곽이

9) [https://www.bing.com/images/search?view=detailV2&ccid=https://www.bing.com/images/search?view=detailV2&ccid=\(검색일 2025. 5. 11\)](https://www.bing.com/images/search?view=detailV2&ccid=https://www.bing.com/images/search?view=detailV2&ccid=(검색일 2025. 5. 11))

10) Simone Pelizza, 2015, Geopolitics, Sea Power, and War: The Historical Context of Halford Mackinder's "The Geographical Pivot of History", p.4.([https://www.academia.edu/10359439/Geopolitics\\_Sea\\_Power\\_and\\_War\\_The\\_Historical\\_Context\\_of\\_Halford\\_Mackinders\\_The\\_Geographical\\_Pivot\\_of\\_History\\_](https://www.academia.edu/10359439/Geopolitics_Sea_Power_and_War_The_Historical_Context_of_Halford_Mackinders_The_Geographical_Pivot_of_History_) 검색일 2024.5. 18.)

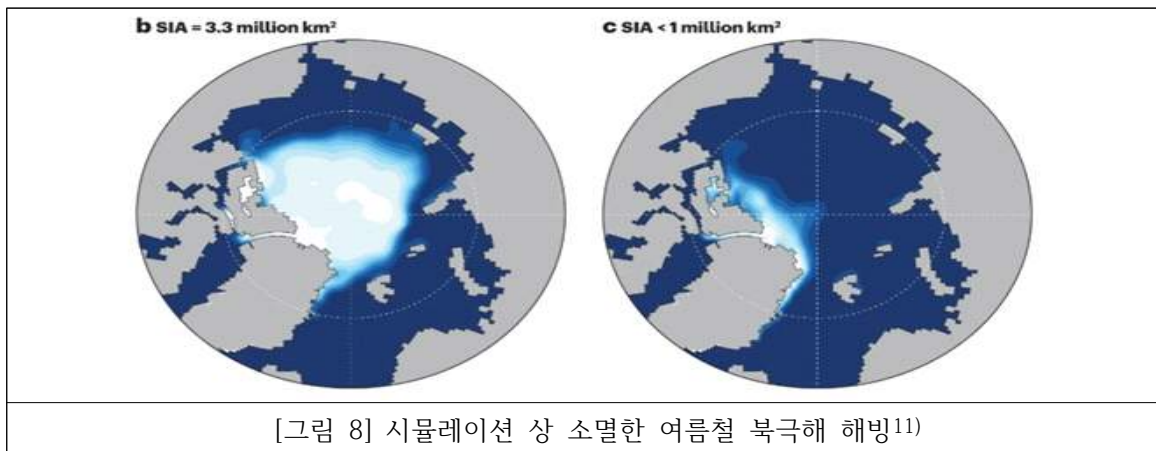
보인다.

림랜드벨트에서의 갈등 사례 :

- 나폴레옹 전쟁: 1803 5월 18일-1815년 7월 8일
- 아편 전쟁: 1839 9월 4일-1842년 8월 29일
- 제1차 영국-아프가니스탄 전쟁: 1839 5월 4일-1842년 9월 15일
- 크림 전쟁: 1854년
- 프로이센-오스트리아 전쟁: 1866년
- 프로이센-프랑스 전쟁: 1870 7월 19일-1871년 5월 10일
- 제2차 영국-아프가니스탄 전쟁: 1878-1880년
- 태평양 전쟁: 1879-1883년
- 청일 전쟁: 1894 7월 25일-1895년 4월 17일
- 제1차 발칸 전쟁: 1912-1913년
- 콘테스타도 전쟁: 1912-1916년
- 제2차 발칸 전쟁: 1913년
- 제1차 세계 대전: 1914-1918년
- 만주사변: 1931년
- 제2차 세계 대전: 1939-1945년
- 제1차 인도차이나 전쟁: 1946-1954년
- 6.25 전쟁: 1950-현재(휴전)
- 중국의 티베트 침공: 1950-1951년
- 제2차 인도차이나 전쟁: 1954-1975년

#### 4. 북극해의 해빙

북극해에 떠있는 얼음이 소멸하는 시기가 기존 예측보다 빨라질 것이라는 전망이 나왔다. 평균기온 상승이 현 추세대로 이어진다면 2035년에서 2067년 사이 북극해는 9개월 동안 얼음 없는 바다가 되리라 전망했다. 기존 예측보다 10년 이상 앞당겨진 것이다. 이 지역이 기후 변화로 개방됨에 따라 세계 각국은 해군과 전략프로그램을 확장하고 있다.

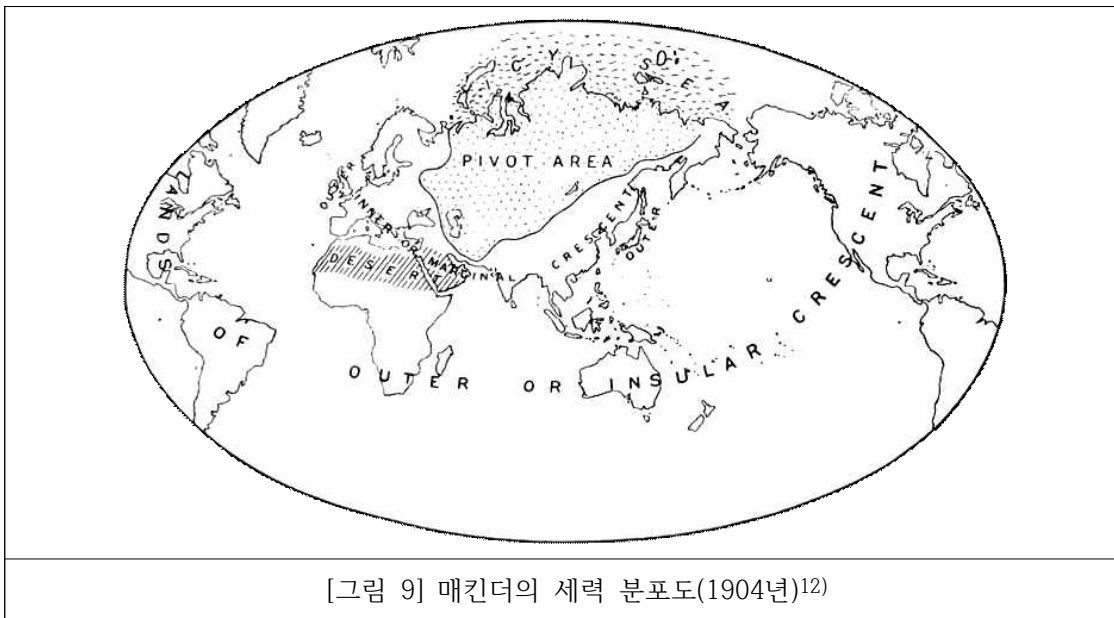


### 5. 새로운 정치지리 공간

#### 1) 지도에서 보는 지정학의 공간 변화

20세기 초에 형성된 지정학은 국가와 대륙의 지리적 위치를 정치적으로 해석하고자 했다. 이것은 지구가 1900년경에 완전히 지도에 그려진 후에야 가능해졌다.

맥킨더는 1904년 지리학 저널(The Geographical Journal)에 실린 논문에 원통형 메르카토르 투영법에 의한 지도로 세계의 세력 분포를 설명하였다. 이러한 이유로 북아시아의 피벗 지역이 더 크게 보인다.



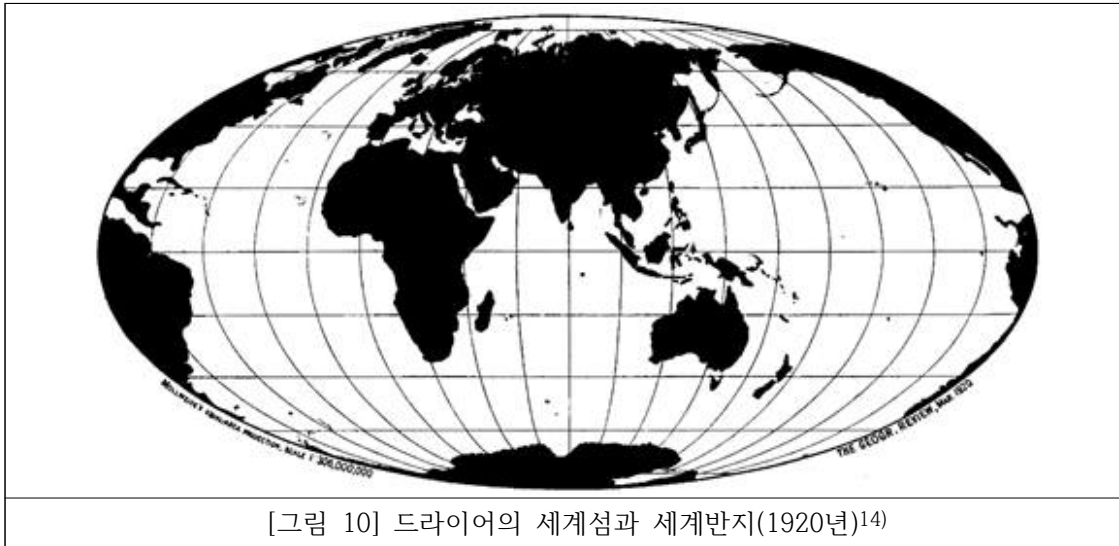
1920년에 Charles Redway Dryer는 두 개의 아메리카, 북극, 남극을 포함하는 "세계반지("world ring)"의 공간적 표현을 개발했다. 이 지도는 몰바이데(Mollweide) 투영법으로 지구를 시각화하여 맥킨더의 '세계섬'을 '세계반지' 안에 담았다. 심장부의 공간적 창안이 텍스트가 아니라 지도에 의해 인식되었는데, 심장지역의 상상력을 대중화하는 데 영향을 미쳤다.<sup>13)</sup>

11) [https://www.businesspost.co.kr/<네이처리뷰>\(https://www.businesspost.co.kr/BP?command=article\\_view&num=344614&key=북극해%20해빙\\_검색일\\_2024.5.11.\)](https://www.businesspost.co.kr/<네이처리뷰>(https://www.businesspost.co.kr/BP?command=article_view&num=344614&key=북극해%20해빙_검색일_2024.5.11.))

12) Mackinder, H. J.: The geographical pivot of history, Geogr. J., 23,421-444, 1904.

13) Krause, Oliver : Mackinder's "heartland" - legitimization of US foreignpolicy in World War II and the Cold War of the 1950s, Geogr. Helv., 78, 183-197, 2023 (<https://doi.org/10.5194/gh-78-183-2023>), 187.



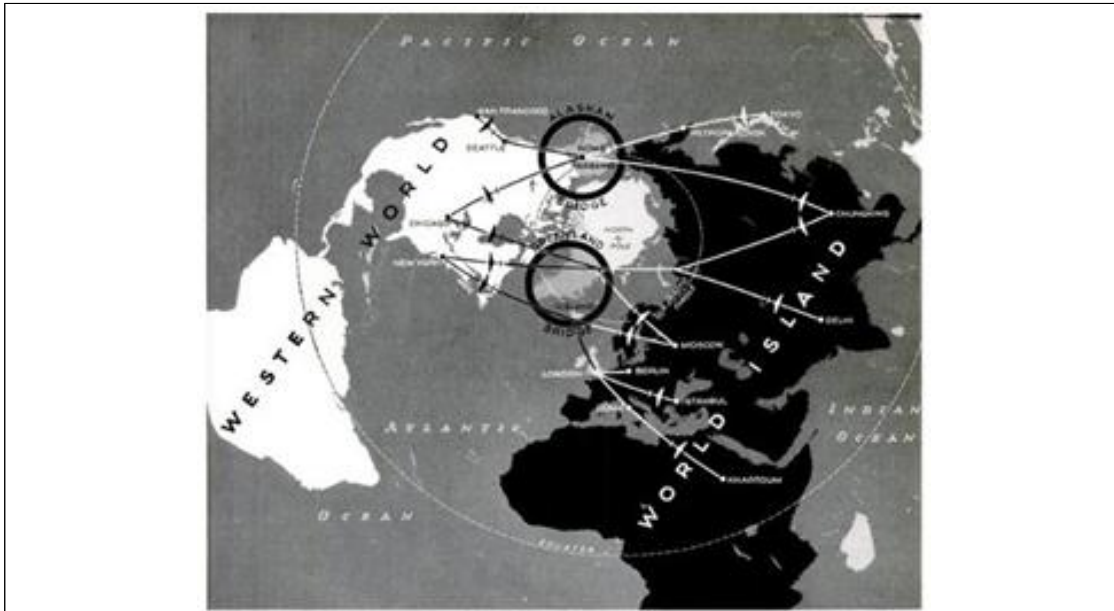


1940년대 미국에서 매킨더의 이론에 대한 관심이 높아졌다. 미국에서의 적응 과정에서 두 개념은 서로 얽혀 있었고 그 결과 두 개념은 단일한 블록으로 인식되었다. 독일과 미국에서 대륙간 수용과 적응의 다층적 과정을 통해 "심장지역"이라는 용어는 원래 규정된 지리적 지역에서 분리되어 상상된 세계 질서의 중심으로서 다양한 지정학적 개념과 통합될 수 있는 일반적인 공간 명칭이 되었다. 텍스트를 지도로 번역하여 이론의 복잡성을 줄임으로써 1940년대와 1950년대에 미국 대중들 사이에서 대중화되었다.<sup>15)</sup>

조셉 J. 손다이크(Joseph J. Thorndike)는 1942년 12월 21일 자 라이프(Life) 잡지에서 하우스호퍼(Haushofer)의 이론 아래 독일군이 이미 군사행동의 기초로 삼은 후 미국인들이 매킨더의 심장부 이론으로부터 무엇을 배울 수 있는지의 문제를 제기하였다. Thorndike의 기사에 있는 지도는 하트랜드와 신대륙 사이의 북극해가 지정학 공간으로 표현된다.

14) Dryer, C. R.: Mackinder's 'world island' and its American 'satellite', *Geogr. Rev.*, 9, 205-207, 1920.(재인용 : Krause, 187.)

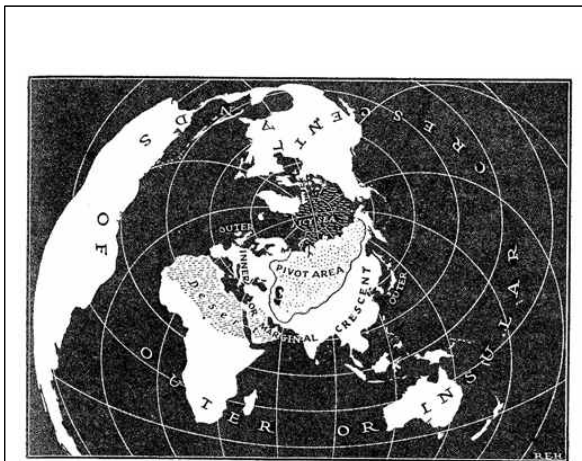
15) Krause, Oliver : Mackinder's "heartland" - legitimation of US foreignpolicy in World War II and the Cold War of the 1950s, *Geogr. Helv.*, 78, 183-197, 2023 (<https://doi.org/10.5194/gh-78-183-2023>), 184.



[그림 11] 서방세계와 세계섬(Thorndike, 1942)<sup>16)</sup>

1945년 한스 W. 바이거트(Hans W. Weigert)와 리처드 E. 해리슨(Richard E. Harrison)은 방위각등거리 투영법의 지도로 맥킨더의 심장지역을 표현하였다.

1950년대 미국의 해군 대학의 지정학 자료 등에서 북극해를 중심으로 한 지도를 사용하여 항공 시대를 통해 변화하는 전략을 묘사했다.



[그림 12] 방위각등거리 지도의 맥킨더의 심장부 (Weigert and Harrison, 1945)<sup>17)</sup>

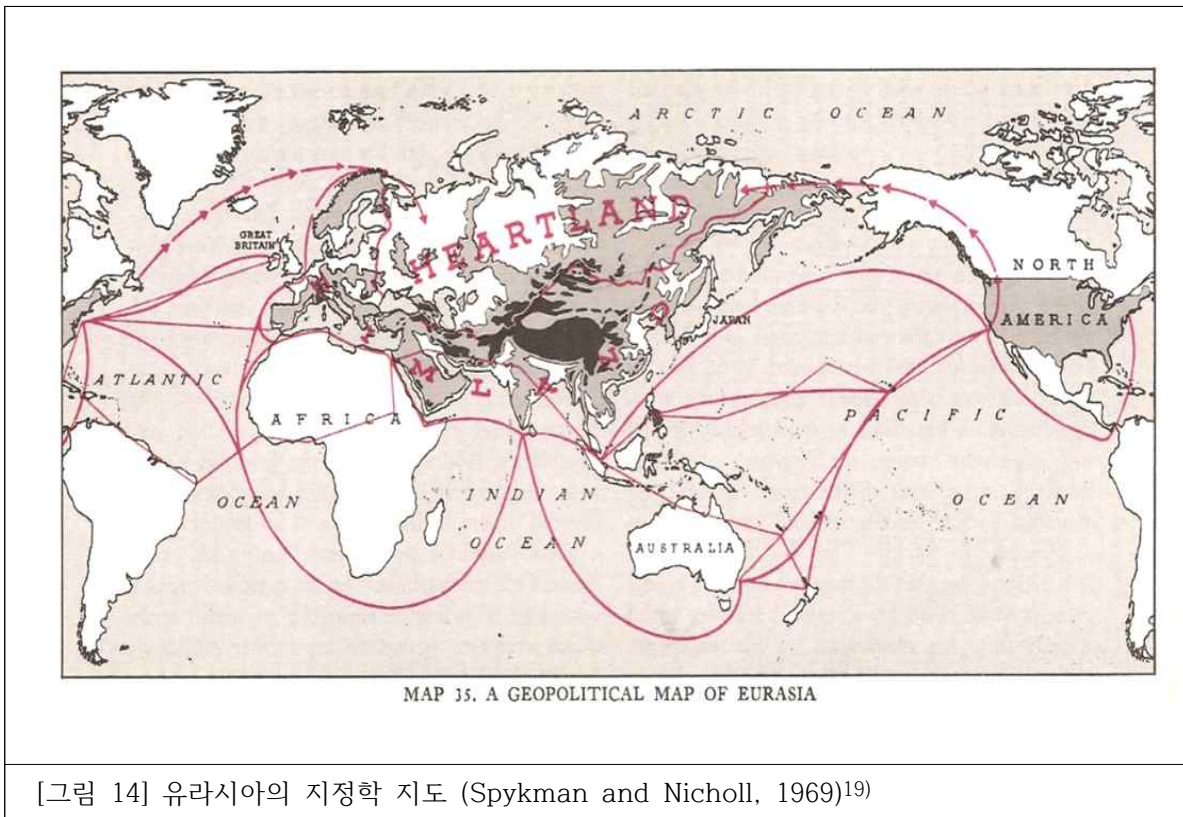


[그림 13] 카젠바흐의 해군 전략 지도(Katzenbach, 1955)<sup>18)</sup>

16) Thorndike, J. J.: Geopolitics: The lurid career of a scientific system which a Briton invented, the Germans used and Americans need to study, in: Life, 21 December 1942. 106-115, ([https://books.google.de/books?id=NVEEAAAAMBAJ&pg=PA106&hl=de&source=gbs\\_toc\\_r&cad=2#v=onepage&q&f=false](https://books.google.de/books?id=NVEEAAAAMBAJ&pg=PA106&hl=de&source=gbs_toc_r&cad=2#v=onepage&q&f=false), 검색일: 2024. 5. 20.)

알프레드 세이어 마한(Alfred Thayer Mahan)이나 헐포드 맥킨더(Halford Mackinder)와 같은 정치적 감각을 형성하는 데 도움을 준 지정학의 가장 잘 알려진 대표자들의 영향은 제2차 세계대전 이후에도 부분적으로 유지되었지만, 고전적 지정학의 의미에서 필요한 광범위한 국가 정책의 아이디어는 시대에 맞게 조정되고 더욱 발전했다.

그러나, 오랫동안 지정학의 공간은 북극해를 제외한 하트랜드와 태평양, 인도양 대서양 중심의 공간개념으로 지도화되었다.



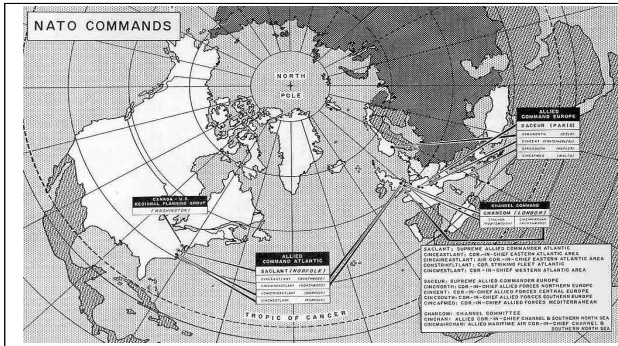
[그림 14] 유라시아의 지정학 지도 (Spykman and Nicholl, 1969)<sup>19)</sup>

기후온난화에 의한 북극해의 해빙으로 북극해는 자원과 물류 등 경제적 이익을 추구하는 공간으로서뿐만 아니라 군사적인 갈등공간으로 급격히 부상하고 있다. 미국을 중심으로 한 서방국들과 러시아는 북극해를 중심으로 대립을 구체화하고 있다.

17) Weigert, H. and Harrison R. E.: World View and Strategy, in: Compass of the World, edited by: Weigert, H, Stefansson, V., and Harrison, R. E., Macmillan, New York, 74-88, 1945. (재인용 : Krause, 193.)

18) Katzenbach Jr., E. J.: Astigmatism and Geopolitics, Naval War College Review, 21-40, December 1955, 39. (<https://digital-commons.usnwc.edu/nwc-review/vol8/iss10/3/> 검색일: 2024.5.20.)

19) Spykman, N. J. and Nicholl, H. R.: The Geography of the Peace, in: New Edn., Archon Books, Hamden, Conn., ISBN 9780208006547, 1969, 38.(재인용 : Krause, 194.)



[그림 15] NATO 군사령부와 책임 영역<sup>20)</sup>



[그림 16] 북극해에서의 러시아 군사력<sup>21)</sup>

## 2) 러시아 : 대륙세력에서 해양세력으로

매킨더는 하트랜드는 남쪽의 산맥과 북쪽의 바다로 보호되기 때문에 성공적인 침공을 수행하기가 어렵다고 보았다. 그에 따르면, 러시아는 피벗 존 또는 하트랜드를 통제하기 때문에 지리적 위치로 인해 세계의 중심국가라 할 수 있다.

그러나, 북극해의 해빙으로 고전적 지정학 이론에서 대륙세력의 중심이었던 러시아는 해양세력으로 변화되고 있다. 또한 대륙과 해양을 통합하는 중심세력을 형성하고 있다고 볼 수 있다.

현재 러시아 지정학의 중요한 인물은 알렉산드르 겔리에비치 두긴(Алекса́ндр Ге́льевич Ду́гин)을 들 수 있다. 그는 러시아의 극우 철학자이자 정치학자로 하우스호퍼의 연구에 영향을 받았다고 평가된다. 정치적으로는 유라시아주의를 표방하며, 유라시아 국가들이 러시아를 중심으로 연합해 미국을 위시한 서방 진영을 붕괴시켜야 한다고 주장한다.



1997년 그의 사상을 보여주는 대표적 저서인 ‘지정학의 기초: 러시아의 지정학적 미래(Основы геополитики : геополитическое будущее России, Arktogeja Verlag, 1997, ISBN 978-5-85928-019-3.)’를 출판하였고, 신유라시아주의 이론을 주도적으로 수립하였다. 2003년에는 유라시아주의를 표방하는 유라시아당을 창당하였다. 그의 저서에는 ‘우크라이나는 러시아에 합병되어야 한다; 일본에서는 반미주의가 강화될 것이며 '협력'에 대한 감사의 표시로 일본은 쿠릴 열도를 받게 된다; 중국과 몽골 영토의 완충 국가 설립을 제안하고 그 대가로 러시아는 중국이 동남아시아에서 패권을 장악할 수 있도록 도와야 한다’ 등의 러시아의 전략적 방안을 제시하기도 한다.<sup>22)</sup>

20) Establishing an Arctic Security Institution: Essentials from NORAD and NATO Arctic Security(<https://thestrategybridge.org/the-bridge/2020/3/3/establishing-an-arctic-security-institution-essentials-from-Nord-and-NAT> 검색일 2024. 5. 21.)

21) [https://www.researchgate.net/figure/Russian-military-power\\_fig1\\_359921074](https://www.researchgate.net/figure/Russian-military-power_fig1_359921074)(검색일 2024. 5. 21.)

22) 참고 - Александр Дугин, Основы геополитики (сборник), 2020.(<https://www.livelib.ru/book/1000225003-osnovy-geopoli>)

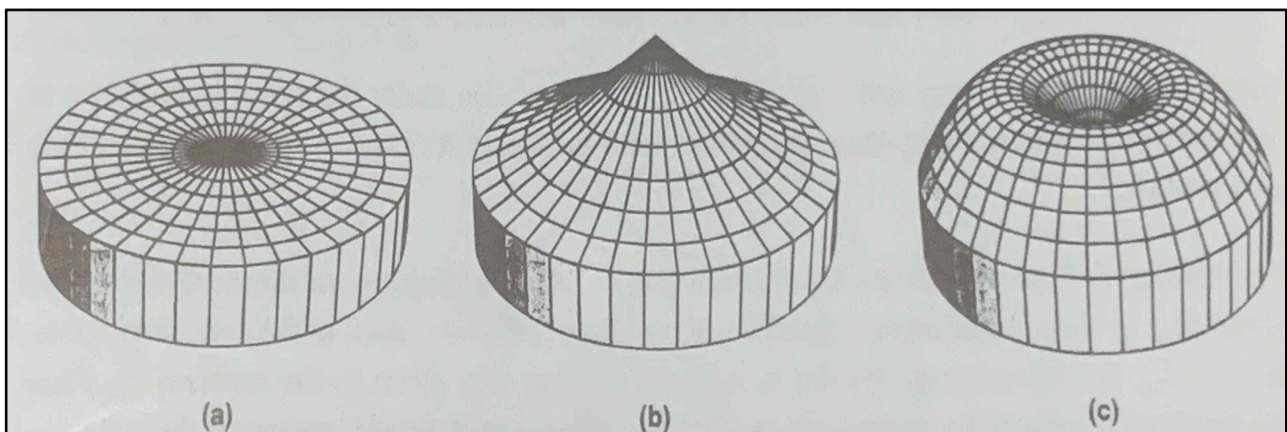


	
<p>[그림 17] 알렉산드르 겔리에비치 두긴 (Алекса́ндр Ге́льевич Ду́гин)</p>	<p>[그림 18] 지정학의 기초<sup>23)</sup></p>

### 3) 2D에서 3D로의 공간 변화

기존의 고전적 지정학의 공간개념은 동-서방향으로 펼쳐진 평면상의 공간으로 표현되곤 했다. 북극해를 중심으로 한 지리공간의 표현은 남-북-남방향 중심의 공간개념으로 형성되고 있다. 또한, 상대적으로 극지역의 좁은 표면면적에 비하여 자연적 요소와 정치 경제적 요소가 밀집된 북극해 공간을 표현하고 분석하는데는 공간에 집중된 밀도를 고려한 3차원적 분석이 필요할 것이다.

[그림 19] 동심원에서 원자 단위의 공간 밀도 함수<sup>24)</sup>



(a) 균일 밀도 함수,

(b) 음의 지수 밀도 함수,

(c) 2 차 밀도 함수

tiki-sbornik-aleksandr-duginA. : [https://ia802807.us.archive.org/16/items/20200110\\_20200110\\_1050/08.%20%20Дугин%20А.%20Г.%20-%20%20Основы%20геополитики.pdf](https://ia802807.us.archive.org/16/items/20200110_20200110_1050/08.%20%20Дугин%20А.%20Г.%20-%20%20Основы%20геополитики.pdf);

- <https://tec.fsi.stanford.edu/docs/aleksandr-dugins-foundations-geopolitics> (검색일 2024.5.12.)

23) <https://www.livelib.ru/book/1000225003-osnovy-geopolitiki-sbornik-aleksandr-dugin>

24) Atsuyuki Okabe, Naoto Tagashira, 1996, *Spatial Aggregation Bias in Regression Moder Containing a Distance Variable*, Geographical Systems, Vol. 3, pp. 77-99, 87.

## 6. 새로운 정치지리 공간 북극해

맥킨더는 저서 ‘민주주의의 이상과 현실’에서 “동유럽을 지배하는 자는 심장지대를 지배한다. 심장지대를 지배하는 자는 세계섬을 지배한다. 세계섬을 지배하는 자는 세계를 지배한다”라고<sup>25)</sup> 하였다. 새로운 정치지리 공간으로서의 북극해는 고전적 지정학에 비추어 “북극해를 지배하는 자가 세계를 지배한다.”라고 표현될 수도 있을까?

근래에는 여러 학문 분야에 걸쳐 사회 현상의 공간적 관계를 연구하는 경향이 뚜렷해졌다. 정치지리학의 공간연구도 주목받고 있다. 냉전의 종식과 그에 따른 국가 체제의 재편성, 그리고 국제 정치에서 변화되고 점점 더 탈국가화된 분쟁 분야는 새로운 정치적, 지리적 연구에 관심을 갖게 되었다. 기존의 지리결정론적 모델을 해체하고 갈등 당사자들 간의 더 나은 이해에 기여할 수 있다. 또한 지리적 갈등 연구는 다양한 이해 상충의 동기와 원인을 파악하는 데 사용되며, 다양한 행위자 자체에 점점 더 중점을 둘 것이다.

현재 정치지리학의 접근은 기존의 지리결정론적 모델을 해체하는 데 사용될 수 있으며, 따라서 잠재적인 갈등 당사자들 간의 더 나은 이해에 기여할 수 있다. 또한 지리적 갈등 연구는 다양한 이해 상충의 동기와 원인을 파악하는 데 사용되며, 다양한 행위자 자체에 점점 더 중점을 둘 것이다. 로이버(Reuber)는 ‘생태 자원을 둘러싼 정치적 갈등 (정치생태학 포함); 영토 통제와 국경을 둘러싼 정치적 갈등; 공간 정체성을 둘러싼 정치적 갈등; 정치권력의 상징적 표현; 세계화와 새로운 국제관계; 지역갈등과 새로운 사회적 변화’를 정치지리학의 6가지 핵심 영역으로 기술하고 있다.<sup>26)</sup> 새로운 정치지리 공간인 북극해는 지구적 공생을 위한 화합의 공간으로 발전할 수 있는 ‘세계의 공간’이 되어야 한다.

25) Mackinder, Halford J.: Democratic Ideals and Reality, Washington, DC: National Defense University Press, 1962, 재발간 1996, Stephen V. Mladineo의 소개글 포함, S. 106. (재인용 : [https://de.wikipedia.org/wiki/Heartland-Theorie#cite\\_note-5](https://de.wikipedia.org/wiki/Heartland-Theorie#cite_note-5), 검색일 2024.5.19.)

26) Paul Reuber, Günter Wolkersdorfer (Hrsg.): *Politische Geographie - Handlungsorientierte Ansätze und Critical Geopolitics*. Spektrum, Heidelberg 2002. (재인용 [https://de.wikipedia.org/wiki/Politische\\_Geographie](https://de.wikipedia.org/wiki/Politische_Geographie) 검색일 2024.5.11.)



## Жизнь коренных народов Сахалина в современных условиях

То Кен Сик

(Сахалинский государственный университет, Южно-Сахалинск)

Сахалинская область – богатый регион, который по природно-ресурсному потенциалу занимает 39 место в России. Базовыми составляющими ресурсного потенциала являются углеводородные, водно-биологические, лесные и рекреационные ресурсы. Запасы природно-сырьевых ресурсов превышают как современные, так и перспективные внутрирегиональные потребности и имеют большое значение, как для Дальневосточного региона России, так и для соседних стран Азиатско-Тихоокеанского региона.

В экономике Сахалинской области доминирующее положение занимает нефтегазовый сектор, на долю которого приходится более 80% общего объема промышленного производства и 50% общего оборота организаций региона. Рост инвестиций с 2001 года и, собственно, современное развитие, обусловлены крупными капиталными вложениями в нефтегазовые проекты «Сахалин-1» и «Сахалин-2», осуществлением геолого-разведочных работ на других нефтегазовых проектах Сахалина, а также развитием смежных с нефтегазовым комплексом отраслей экономики. Высокий интерес инвесторов к потенциалу области предопределяют богатые запасы природных ресурсов и, в первую очередь, углеводородов.<sup>1)</sup>

Численность населения Сахалинской области на 1 января 2023 года составляет 488 257 чел. Национальный состав населения Сахалинской области, согласно последней переписи населения, распределён следующим образом: русские – 422 147 (86.46%) человек, корейцы – 25 731 (5.27%) человек, украинцы – 12 499 (2.56%) человек, татары – 5 029 (1.03%) человек, другие национальности (менее 0,5% каждая) – 22 850.<sup>2)</sup>

1) Главное о регионе - Сахалинская область <http://orv.gov.ru> › Regions › Details

2) Население Сахалинской области, численность, занятость ...

<https://bdex.ru> › naselenie › sahalinskaya-oblast

### Численность КМНС и территория расселения.

Сахалинская область – историческая родина малочисленных народов: нивхо в, уйльта (ороков), нанайцев, эвенков.

Перечень мест традиционного проживания и традиционной хозяйственной деятельности малочисленных народов, в том числе и в Сахалинской области, утверждён распоряжением Правительства Российской Федерации от 08 мая 2009 года № 631-р, в него вошли 7 муниципальных образований островного региона:

- Городской округ «Александровск-Сахалинский район»
- Городской округ «Ногликский»
- Городской округ «Охинский»
- Поронайский городской округ
- Городской округ «Смирныховский»
- «Тымовский городской округ»
- Городской округ «Город Южно-Сахалинск».

Согласно всероссийской переписи населения 2010 года в Сахалинской области проживало 2906 представителей коренных малочисленных народов Севера: нивхи (2221 чел.), уйльта (ороки) (254 чел.), эвенки (199 чел.), нанайцы (128 чел.) которые составляли 96% от общей численности коренных народов, проживавших в регионе. В общей численности жителей Сахалинской области на долю коренных народов Севера приходилось 0,6%. Около 42% представителей коренных народов Севера проживали в сельской местности.<sup>3)</sup> Численность КМНС росла, достигнув к 01 марта 2020 года 4411 чел. Численный состав малочисленных народов, проживающих на территории Сахалинской области на 01 марта 2020 года, представлен в табл.1.

---

3) <http://docs.cntd.ru/document/423910659>

Таблица 1

Численный состав малочисленных народов, проживающих на территории  
Сахалинской области на 01 марта 2020 года

Место традиционного проживания КМНС	Всего КМНС (чел.)	Нивхи	Ороки (уйльта)	Эвенки	Нанайцы	Другие этносы
МО ГО «Александровск-Сахалинский район»	126	68	-	47	-	11
МО ГО «Ногликский»	1143	877	137	113	3	13
МО ГО «Охинский»	1573	1450	16	87	8	12
МО Поронайский городской округ	728	280	255	45	114	34
МО ГО «Смирныховский»	79	11	17	7	34	10
МО «Тымовский городской округ»	319	279	12	12	9	7
МО ГО «Город Южно-Сахалинск»	443	295	37	32	51	28
Итого:	4411	3260	474	343	219	115

Таким образом, в Сахалинской области на 1 марта 2020 года проживают: нивхи (3260 чел.), уйльта (ороки) (474 чел.), эвенки (343 чел.), нанайцы (219 чел.), которые составляют 97,4% от общей численности коренных народов, проживающих в регионе.<sup>4)</sup>

Нивхи представляют собой самую многочисленную группу КМНС Сахалинской области. Почти две трети нивхов проживают в Охинском и Ногликском районах.

Уйльта в настоящее время – один из самых малочисленных коренных народов Сахалинской области, места компактного проживания – с. Вал, пгт Ноглики и г. Поронайск.

Эвенки, проживающие на Сахалине, представляют небольшую ветвь эвенкийского народа (они же тунгусы), живущего в Сибири, Монголии и Китае. Эвенки пришли на Сахалин в конце XIX века и были тесно связаны с уйльта. Большая ча

4) <https://sakhalin.gov.ru/index.php?id=598>

сть эвенков в настоящий момент проживает в Ногликском, Охинском и Александровск-Сахалинском районах Сахалина.

Сахалинские нанайцы являются небольшой ветвью материковых нанайцев. Несколько нанайских семей после Второй мировой войны переселилось на Сахалин. Большинство сахалинских нанайцев живет в Поронайском районе.<sup>5)</sup>

### **Традиционная хозяйственная деятельность.**

Из числа видов традиционной хозяйственной деятельности для коренного сообщества Сахалинской области характерны рыболовство, оленеводство, промысловая охота, собирательство, собаководство, художественные промыслы и народные ремесла. Именно эти исторически сложившиеся виды традиционной хозяйственной деятельности являются этнообразующей и этносохраняющей базой для коренных народов Севера. Исконная среда обитания и традиционный образ жизни, традиционная хозяйственная деятельность коренных народов Севера составляют единый комплекс, обеспечивающий самоидентификацию и сохранение коренных народов Севера.

Традиционной хозяйственной деятельности коренных народов Севера Сахалинской области присуща своя специфика. При всей общности коренные народы Севера относятся к различным языковым группам, осуществляют разные виды хозяйственной деятельности, проживают в разных природно-климатических условиях, ареалах обитания объектов животного мира и водных биологических ресурсов. Также действуют иные факторы, обуславливающие специфику жизнедеятельности коренных народов Севера Сахалинской области.<sup>6)</sup> Островная изоляция отчасти способствовала взаимопроникновению культур коренных народов, сформировавших общие черты. Однако каждый народ представляет собой уникальнейшую этническую общность, имеющую свою неповторимую историю, свой язык и традиции.

Нивхи – самый многочисленный из коренных народов, проживающих в Сахалинской области. Нивхи вели оседлый образ жизни. В теплое время года для передвижения использовали плоскодонные лодки, а зимой ходили на лыжах и ездили на нартах, в которые впрягали собак. Собаки использовались не только как

---

5) <http://www.simdp.ru/?id=7&pid=21>

6) <http://docs.cntd.ru/document/423910659>

средство передвижения, но и как одно из наиболее распространенных средств обмена и единственное средство уплаты штрафа за нарушение религиозных установлений. Традиционными занятиями нивхов были рыболовство, морской зверобойный промысел, собирательство, собаководство, охота. Сухопутная охота и собирательство имели подсобное значение. В настоящее время охотой занимается лишь небольшая часть группы. Широкое развитие получило занятие собаководством. Промыслом рыбы и морского зверя (нерпа, тюлени, белуха) занимались круглый год. Особенно важную роль имел промысел проходных лососей.

В начале 30-х гг. у нивхов были созданы колхозы, в которых развивался лишь один вид традиционного промысла – рыболовство. Укрупнение хозяйств, и их переход на промышленное рыболовство привели, в конечном счете, к тому, что и эта сфера традиционного труда оказалась недоступной для большинства коренного населения.

В конце 80-х гг. в колхозах работало менее трети трудоспособных нивхов. Считалось, что все они заняты в традиционном хозяйстве, на самом деле традиционным трудом занималась незначительная часть. Вытеснение из сферы традиционного труда воспринималось нивхами весьма болезненно и с началом рыночных реформ стало главным фактором их общественного движения за новые экономические отношения.

С начала 90-х гг. повсеместно создаются родовые хозяйства. Основные направления их хозяйственной деятельности – рыболовство, добыча морского зверя и охота. Наряду с традиционными промыслами в хозяйствах развивается сельскохозяйственное производство. Несовершенство рыночных отношений ведет к тому, что часть ценной продукции (лососевые, икра, мех) хозяйства вынуждены уступать по заниженной цене. В целом, создание новой хозяйственной структуры не смогло пока решить проблему занятости нивхов. Она продолжает существовать наряду с другими социальными проблемами.

В 1989 г. на Сахалине городское население у нивхов составляло 55,6%, причем, большинство нивхов живет в поселках городского типа, а не в крупных городах. За исключением немногочисленной национальной интеллигенции нивхи заняты здесь преимущественно неквалифицированным низкооплачиваемым трудом. В условиях рыночных реформ, роста безработицы коренное население оказывается самой незащищенной частью.



В 1994-1999 гг. занятость нивхов сократилась. Многие семьи вели нищенское существование. Ухудшилось медицинское обслуживание. Заметное осложнение этно-социальной обстановки у нивхов Сахалина в последние годы связано также с разработкой нефтегазовых месторождений на шельфе Охотского моря.

В настоящее время значительное количество нивхов занимается рыболовством – для пропитания, а также в составе небольших общин КМНС. При благоприятной ситуации за год они могут выловить до 150 тонн лососевых. Однако на практике коренные народы часто сталкиваются с запретами и ограничениями на добычу рыбы. По разным причинам, могут быть не заключены договора пользования рыболовным участком. Существуют также пропускные дни – дни во время путины, когда рыбу ловить запрещено. Приезжая на традиционный промысел, люди из-за запрета по несколько дней не могут ловить рыбу. Поэтому зачастую из отведенных месяца-полтора удается порыбачить только дней пять.

К тому же, из-за неконтролируемого вылова в сахалинских водах становится все меньше лососевых. Пока рыбаки добывают ценный ресурс в низовьях рек, в верховьях ее почти не остается. Для аборигенов, основу рациона и экономики которых как раз и составляет красная рыба, такая ситуация критична. Несмотря на то, что члены КМНС находятся в приоритете на получение квот, рыбачить они могут лишь на определенной территории – в местах традиционного промысла. Вариант решения данной проблемы заключается в том, чтобы на какое-то время приостановить промышленный лов и разрешить только традиционное и любительское рыболовство.

Проблемы с Росрыболовством и нехватка рыбы – не исчерпывают проблем КМНС. Зачастую их законные уловы отбирают вновь созданные общины, в которые включаются представители других национальностей. Они под видом коренных ловят рыбу по квотам. В итоге, в проигрыше остаются настоящие коренные жители.

Для того, чтобы коренные малочисленные народы Сахалина могли полноценно заниматься традиционным промыслом указанные выше проблемы необходимо решать.

Экономика уйльта (известных также как ороки или орочены) в дореволюционные времена представляла собой многоотраслевое натуральное хозяйство, основанное на охоте, рыболовстве и оленеводстве. Уйльта родственны по языку и б

лизки по культуре тунгусо-маньчжурским народам Приамурья – нанайцам, ульчам, орочам, удэгэяцам. В хозяйственном отношении отличаются от них наличием оленеводства. С начала XX века оленеводство стало основным видом деятельности. Уйльта занимались разведением оленей и вели кочевой образ жизни. Оленеводство является одним из важнейших факторов сохранения их образа жизни и древней культуры.

В типичном среднем уильтинском хозяйстве могло быть от 10 до 80 ездовых оленей. Большую часть времени олени проводили на вольном выпасе, что не требовало специальной заготовки кормов, а место кочевья меняли по мере выедания корма. Оленух доили, от одного животного получали около полулитра молока, которое использовали не только в чистом виде, но делали сметану и даже масло. Среди зимней одежды преобладали предметы, сделанные из оленьих шкур – шапки, рукавицы, шубы, унты. мехом с ноги оленя (камусом) подбивали лыжи, используя рыбий клей. Такая уловка делала лыжи бесшумными, добавляла скорости, а также способствовала лучшему скольжению и лучшему удерживанию лыж во время передвижения в гору. Для охотника, проходившего в полном снаряжении до 20 км, такие лыжи существенно облегчали промысел.

С уйльта были тесно связаны эвенки, многие из которых поэтому также занимались оленеводством.

После закрытия оленеводческих колхозов в 90-е годы прошлого века, олени почти исчезли из сахалинской тундры. Сегодня разведением оленей на Сахалине занимается только родовая община "Юктэ" в селе Вал Ногликского района. В стаде общины 130 голов, тогда как во второй половине прошлого века суммарное поголовье этих животных в Сахалинской области достигало 15 тысяч.

Катастрофическое положение с оленеводством на Сахалине обусловило необходимость решения проблемы на государственном уровне. В рамках государственной программы Российской Федерации развития сельских территорий будет осуществляться финансирование оленеводческих хозяйств на Сахалине. Также принят Закон Сахалинской области от 13 мая 2020 года №34-ЗО «О государственной поддержке домашнего северного оленеводства в Сахалинской области».<sup>7)</sup>

---

7) <https://docs.cntd.ru/document/570784046>

Государственная поддержка оленеводства в Сахалинской области направлена на достижение следующих целей:

- 1) сохранение и увеличение численности северных оленей;
- 2) улучшение племенного и продуктивного качества северных оленей;
- 3) развитие системы заготовки, хранения, переработки и сбыта продукции оленеводства.

Государственная поддержка оленеводства в Сахалинской области осуществляется посредством:

1) оказания финансовой поддержки в виде субсидий, предоставляемых на безвозмездной и безвозвратной основе в целях финансового обеспечения (возмещения) затрат в связи с производством (реализацией) товаров, выполнением работ, оказанием услуг, а также в виде субсидий, предоставляемых муниципальным образованиям в целях софинансирования мероприятий муниципальных программ, направленных на поддержку оленеводства;

2) предоставления мер социальной поддержки оленеводам и членам их семей в соответствии с законами Сахалинской области;

3) оказания органами государственной власти Сахалинской области информационной поддержки путем размещения в средствах массовой информации, учрежденных Сахалинской областной Думой и Правительством Сахалинской области, а также на сайтах указанных органов государственной власти Сахалинской области в информационно-телекоммуникационной сети "Интернет" информации о мерах государственной поддержки оленеводства в Сахалинской области и иной информации об оленеводстве;

4) оказания органами государственной власти Сахалинской области в пределах своих полномочий организационной поддержки путем содействия в подготовке и проведении обучающих тематических семинаров, "круглых столов", конференций, выставок и иных мероприятий по вопросам, связанным с оленеводством;

5) предоставления иных мер в соответствии с законодательством Российской Федерации и законодательством Сахалинской области.

Меры государственной поддержки помогут оленеводству стать полноценной отраслью агропромышленного комплекса островного региона. Развитие отрасли имеет важное значение не только с хозяйственной точки зрения. Возрождение традиционного для северных народов занятия положительно скажется на решении демографических и социально-экономических проблем малочисленных этносов, в поддержании традиционного образа их жизни.

### **Этно-культурная ситуация.**

В Сахалинской области регулярно проводятся районные, областные и межрегиональные мероприятия по сохранению национальных традиций и обрядов коренных народов Севера. У коренных народов есть свои праздники, которые они отмечают и делятся со всеми своей культурой, показывают образ жизни.

Ежегодно в Сахалинской области проходит областной праздник народов Севера, где участвуют все районы традиционного проживания. В рамках мероприятия проходят спортивные состязания, выставка декоративно-прикладного искусства.

Также проходят художественный фестиваль, детско-юношеская спартакиада, где дети соревнуются в национальных видах спорта.

Областной центр народного творчества проводит фестиваль «Живые традиции», куда съезжаются мастера из различных районов, конкурс художественных промыслов, а также детско-юношеский фестиваль «Наследники традиции», который проходит раз в три года. В этом мероприятии участвуют дети из районов.

Каждый год проходят праздники в районах, например, в Поронайске – обряд кормления хозяина моря, где все желающие участвуют в творческих конкурсах, выбирают лучшие блюда национальной кухни. В Тымовском районе ежегодно отмечается Праздник горбуши, где также проводят выставку работ декоративно-прикладного искусства, спортивные состязания.

В районах традиционного проживания коренных народов Севера действует 6 национальных ансамблей, принимающих активное участие не только в областных, но и во всероссийских и международных мероприятиях, где систематически становятся победителями и призерами:

Реализуются также мероприятия в рамках различных грантовых проектов, в которых участвуют общественные организации КМНС.<sup>8)</sup>

В Сахалинской области принимаются меры, направленные на повышение эффективности подготовки кадров из числа коренных народов Севера, проводятся

---

8) <https://argumenti.ru/society/2018/08/580597>

мероприятия по профессиональному обучению и переподготовке по традиционным промыслам.

В целях сохранения этнических культур для коренных народов Севера ведется преподавание родных языков, постоянно обновляется учебно-методическая база, издаются произведения национальных авторов, книги этнической направленности. Вместе с тем, проблема со знанием родного языка остается нерешенной – современные дети его практически не знают. Раньше были уроки родного языка, учебники, программа. Сейчас обучение необязательно, поэтому возникли проблемы сохранения родной речи.<sup>9)</sup>

Остро стоит проблема с сохранением родного языка нивхов. На преподавании языка в нивхских школах отрицательно сказались наличие двух диалектов в нивхском языке, носители которых далеко не всегда понимают друг друга. Письменность, созданная в 30-е г. на основе амурского диалекта, не использовалась на Сахалине. Для восточно-сахалинского диалекта она была создана лишь в 1979 году, что повлекло за собой и частичную реформу письменности на амурском диалекте. В начале 80-х гг. на обоих диалектах были выпущены буквари. В последние годы на нивхском языке стала издаваться детская литература в Южно-Сахалинске. Выходит ежемесячная газета на нивхском языке "Нивх диф" (Нивхское слово).

С целью координации усилий нивхов по возрождению своего культурного наследия в поселке Ноглики создан современный этнокультурный центр.

В Сахалинской области зарегистрировано 95 родовых хозяйств и общин. Численность общин, родовых хозяйств и национальных предприятий малочисленных народов на 31 декабря 2020 года в Сахалинской области представлена в табл. 2.<sup>10)</sup>

Общины малочисленных народов взаимодействуют с органами власти и промышленными компаниями в рамках реализации различных проектов, направленных на сохранение и развитие самобытной культуры малочисленных народов, популяризации фольклора, традиций, языка, народных промыслов малочисленных народов, развитие традиционной хозяйственной деятельности.

---

9) <https://argumenti.ru/society/2018/08/580597>

10) <https://sakhalin.gov.ru/index.php?id=598>



Таблица 2

Численность общин, родовых хозяйств и национальных предприятий  
малочисленных народов на 31 декабря 2020 года

Муниципальное образование	На 01.08.2015	На 31.12.2020	Виды традиционной хозяйственной деятельности
Городской округ «Александровск-Сахалинский район»	5	4	Рыболовство, охота, собирательство дикоросов, художественные промыслы
Городской округ «Ногликский»	16	18	Рыболовство, оленеводство, охота, собирательство дикоросов, художественные промыслы
Городской округ «Охинский»	18	18	Рыболовство, охота, собирательство дикоросов, художественные промыслы
Городской округ «Смирныховский»	1	2	Рыболовство, охота, собирательство дикоросов, художественные промыслы
Поронайский городской округ	27	40	Рыболовство, охота, собирательство дикоросов, художественные промыслы
«Тымовский городской округ»	6	10	Рыболовство, охота, собирательство дикоросов, художественные промыслы
Городской округ «Город Южно-Сахалинск»	1	3	Рыболовство, охота, собирательство дикоросов, художественные промыслы
<b>ИТОГО:</b>	<b>74</b>	<b>95</b>	<b>Увеличение на 28%</b>

В Сахалинской области созданы региональные общественные объединения - Сахалинская региональная общественная организация "Региональный совет уполномоченных представителей коренных малочисленных народов Севера Сахалинской области", региональная общественная организация «Ассоциация коренных малочисленных народов Севера Сахалинской области» (РОО «АКМНССО»), региональное общественное движение «Союз коренных народов Севера», местные общественные

ые организации коренных малочисленных народов Севера, а также советы коренных народов Севера при органах местного самоуправления.

### **Государственная политика.**

Основными приоритетами государственной политики в области устойчивого развития коренных малочисленных народов Севера Сахалинской области определены:

- соблюдение гарантии прав малочисленных народов в соответствии с Конституцией Российской Федерации, общепризнанными принципами и нормами международного права, и международными договорами Российской Федерации;

- комплексность решения задач социально-экономического и этнокультурного развития малочисленных народов;

- координация действий органов государственной власти и органов местного самоуправления при решении вопросов социально-экономического и этнокультурного развития малочисленных народов;

- обеспечение эффективного участия малочисленных народов в достижении своего устойчивого развития на основе государственно-частного партнерства;

- признание значения земли, других природных ресурсов, включая биологические, и благополучия окружающей природной среды как основы традиционного образа жизни и традиционной хозяйственной деятельности малочисленных народов;

- признание права малочисленных народов на приоритетный доступ к рыбопромысловым участкам и охотничьим угодьям, к биологическим ресурсам в местах их традиционного проживания и традиционной хозяйственной деятельности;

- необходимость участия представителей и объединений малочисленных народов в принятии решений по вопросам, затрагивающим их права и интересы, при освоении природных ресурсов в местах традиционного проживания и традиционной хозяйственной деятельности.

Деятельность региональных властей направлена на комплексное решение задач социально-экономического и этнокультурного развития коренных этносов.

В структуре Правительства Сахалинской области реализацией государственной национальной политики в отношении малочисленных народов занимается управление по работе с коренными малочисленными народами Севера Правительства Сахалинской области.<sup>11)</sup>

При Сахалинской областной Думе учрежден институт полномочного представителя от малочисленных народов Севера, который работает на постоянной основе, входит в структуру Думы, обладает правом законодательной инициативы. Аналогичные представительства работают при законодательных собраниях в Охинском и Поронайском районах.

Региональное законодательство Сахалинской области отражает многие аспекты жизнедеятельности коренных народов Севера. Оно направлено на комплексное решение задач социально-экономического и этнокультурного развития коренных этносов. В Сахалинской области приняты законы, ориентированные на защиту интересов коренных малочисленных народов Севера, проживающих на территории Сахалинской области: «О языках коренных малочисленных народов Севера, проживающих на территории Сахалинской области»;<sup>12)</sup> «О правовых гарантиях защиты исконной среды обитания, традиционного образа жизни, хозяйствования и промыслов коренных малочисленных народов Севера Сахалинской области»;<sup>13)</sup> «О сохранении и развитии народных художественных промыслов коренных малочисленных народов Севера, проживающих на территории Сахалинской области».<sup>14)</sup> Ряд статей, посвященных защите исконной среды обитания и традиционного образа жизни малочисленных народов, содержится в Уставе Сахалинской области.

С целью сохранения традиционного образа жизни и хозяйствования коренных народов, модернизации традиционных промыслов коренных народов реализовывалась областная целевая программа “Экономическое развитие коренных малочисленных народов Севера Сахалинской области на 2007 – 2011 годы”. С 2012 года действовала долгосрочная целевая программа «Устойчивое развитие коренных малочисленных народов Севера Сахалинской области на 2012 – 2016 годы».<sup>15)</sup>

Значительным достижением стало формирование финансовых инструментов государственной поддержки экономического и социального развития коренных народов Севера. С 2009 года по Соглашению с Министерством регионального развития Российской Федерации Сахалинской области выделяется субсидия из федерального бюджета на развитие инфраструктуры, культуры, образования и общин коренных народов Севера в местах их традиционного проживания. Поддержка предоставляется в рамках реализации государственной программы Российской Фед

---

11) <https://sakhalin.gov.ru/index.php?id=598>

12) <http://docs.cntd.ru/document/819021191>

13) <http://docs.cntd.ru/document/802072844>

14) <http://docs.cntd.ru/document/973603367>

15) <https://argumenti.ru/society/2018/08/580597>

ерации «Реализация государственной национальной политики», утвержденной постановлением Правительства Российской Федерации от 29.12.2016 № 1532.<sup>16)</sup>

Субсидия направляется на реализацию следующих мероприятий:

1) Создание условий для устойчивого развития экономики традиционных отраслей хозяйствования коренных малочисленных народов Севера в местах их традиционного проживания и традиционной хозяйственной деятельности;

2) Развитие сферы образования, культуры, в том числе проведение этнокультурных мероприятий;

3) Развитие и модернизация инфраструктуры и информационно-коммуникационных ресурсов в местах проживания и традиционной хозяйственной деятельности коренных малочисленных народов Севера.

В Сахалинской области сформировалась практика взаимодействия коренных народов Севера с крупными промышленными компаниями в рамках государственно-частного партнерства. Ярким примером передового международного опыта служит «План содействия развитию коренных малочисленных народов Севера Сахалинской области» - трехсторонняя программа, которая совместно реализуется ООО «Сахалинская Энергия» (оператором нефтегазового проекта «Сахалин-2»), Правительством Сахалинской области и Региональным Советом уполномоченных представителей коренных малочисленных народов Севера Сахалинской области.

Первый План был реализован в 2006-2010 годах, в настоящее время реализуется четвертый План содействия, срок действия которого 2021-2025 годы. В настоящем Плате содействия поддерживаются устойчивые, актуальные и общественно значимые проекты КМНС, имеющие долговременный позитивный эффект; включено финансирование проектов прямой социальной поддержки, не рассчитанной на долговременное развитие проектной деятельности; продолжена образовательная программа для представителей КМНС Сахалинской области.<sup>17)</sup>

Однако, еще остается достаточно проблем в жизнедеятельности коренных малочисленных народов Севера Сахалинской области.

Первоочередной проблемой остается состояние традиционных отраслей хозяйствования, которые не выдерживают рыночной конкуренции. Только несколько общин коренных народов занимаются переработкой водных биологических ресурсов

---

16) <https://docs.cntd.ru/document/420388022>

17) <http://www.simdp.ru/?id=97&pid=2>

ов и дикоросов. Не все родовые хозяйства и общины коренных народов заключают договоры на пользование рыбопромысловыми участками и имеют промышленные квоты. Представители коренных этносов мало знают о преференциях, установленных для них федеральным и региональным законодательством. Низкая конкурентоспособность традиционных видов хозяйственной деятельности обусловлена внедрением рыночных элементов в отношения, связанные с использованием природных ресурсов, малыми объемами производства продукции традиционной хозяйственной деятельности, отсутствием современных перерабатывающих мощностей и технологий комплексной переработки сырья и биологических ресурсов в местах традиционного проживания и традиционной хозяйственной деятельности коренных народов Севера, сложными транспортными схемами доставки продукции на основные рынки сбыта.

К тому же, интенсивное промышленное освоение природных ресурсов в местах традиционного проживания коренных народов существенно сократило возможности ведения традиционных видов хозяйственной деятельности коренных народов.

Остро стоят вопросы охраны здоровья коренных народов Севера. В структуре заболеваемости на первом месте болезни органов дыхания, преимущественно за счет острой патологии верхних дыхательных путей. На втором месте болезни органов пищеварения. Третье место – травмы и отравления, четвертое – болезни органов кровообращения. В учреждениях здравоохранения, расположенных в местах традиционного проживания коренных народов Севера, сохраняется высокая потребность в медицинских кадрах. Слабо реализуется право на льготное лекарственное обеспечение.

Всего один процент коренных народов Севера владеет родным языком на уровне разговорной речи, что приводит к трудностям, связанным с сохранением исторического наследия, самобытной культуры и традиций коренных народов Севера.

Большинство семей из числа коренных народов Севера находится в социально опасном положении или в трудной жизненной ситуации, что является основной причиной повышенной заболеваемости и смертности населения, сокращения средней продолжительности жизни и снижения рождаемости. Это связано с некомфортными жилищно-бытовыми условиями проживания, которые становятся также непривлекательными для специалистов в сфере образования, здравоохранения,



культуры и других отраслях.<sup>18)</sup>

Состояние природной среды в районах расселения коренных малочисленных народов можно оценивать как напряженное, а на некоторых территориях как кризисное. Критический уровень экологической ситуации характерен, прежде всего, для Охинского и Ногликского районов Сахалинской области, где расположены нефтепромыслы. Ситуация на Сахалине еще более обострилась с связи с разработкой нефтяных месторождений («Сахалин-1», «Сахалин-2») на шельфе Охотского моря. Созданные на Сахалине в начале 90-х гг. в целях повышения экологической безопасности и создания условий для развития традиционного хозяйства народов Севера территории традиционного природопользования не являются гарантом сохранения природной среды, поскольку право коренного населения распространяется лишь на поверхностные биологические ресурсы.

Для решения указанных проблем в Сахалинской области с 2014 года действует государственная программа Сахалинской области "Укрепление единства российской нации и этнокультурное развитие народов России, проживающих на территории Сахалинской области" на 2015-2025 годы, в составе которой принята подпрограмма «Устойчивое развитие коренных малочисленных народов Севера Сахалинской области».<sup>19)</sup>

Основная цель Подпрограммы - создание в Сахалинской области условий для формирования устойчивого развития малочисленных народов на основе укрепления их социально-экономического потенциала при сохранении исконной среды обитания, традиционного образа жизни и культурных ценностей этих народов.

За счет средств Подпрограммы реализуются мероприятия по оказанию содействия сохранению исконной среды обитания, развитию традиционной хозяйственной деятельности, занятости малочисленных народов, развитию инфраструктуры в местах традиционного проживания и традиционной хозяйственной деятельности малочисленных народов, а также государственная поддержка развития этнокультурного образования, традиционной культуры и медицинского обслуживания малочисленных народов.

Подпрограмма состоит из четырёх основных мероприятий. Мероприятие «Развитие сферы образования, культуры и национального спорта коренных народов

---

18) <http://docs.cntd.ru/document/423910659>

19) <http://docs.cntd.ru/document/423910659>

Севера» предусматривает:

- частичную оплату услуг за обучение студентов, обучающихся в государственных образовательных организациях среднего и высшего профессионального образования, из числа коренных народов Севера, их проживание в общежитии, проезд за пределы Сахалинской области к месту учебы и обратно;

- проведение праздника по национальным видам спорта среди детей коренных малочисленных народов Севера;

- проведение этнокультурных мероприятий.

В рамках реализации мероприятия «Социальная помощь коренным народам Севера» предусмотрено:

- социальная поддержка малоимущих семей и детей-школьников из числа малочисленных народов, находящихся в социально опасном положении;

- улучшение жилищных условий малочисленных народов.

Мероприятие «Повышение общественной активности коренных народов Севера» предусматривает:

- поддержку печатных проектов на языках коренных малочисленных народов Севера, проживающих на территории Сахалинской области, ориентированных на гармонизацию межэтнических отношений;

- проведение конференций, съездов, семинаров, круглых столов, заседаний Советов при Правительстве Сахалинской области с участием представителей коренных малочисленных народов Севера.

Реализация мероприятия «Поддержка экономического и социального развития коренных малочисленных народов Севера, Сибири и Дальнего Востока» предусматривает предоставление субвенции бюджетам муниципальных образований на устойчивое развитие малочисленных народов.

Анализ показателей жизнедеятельности коренных народов Севера Сахалинской области показывает тенденцию повышения общей численности коренных этносов, уровня рождаемости коренных народов Севера, роста количества общин, а также количества детей, обучающихся в общеобразовательных учреждениях. Показатель средней продолжительности жизни незначительно вырос в сравнении с 2011 годом.<sup>20)</sup> Однако, остается достаточно проблем как в хозяйственной деятельности, так и социально-культурной сфере коренных малочисленных народов Севера Сахалинской области. Имеющийся комплекс проблем свидетельствует о необ

---

20) <http://docs.cntd.ru/document/423910659>

ходимости повышения внимания региона к выработке и реализации практически х мер финансовой, правовой, организационной и других форм поддержки коренн ых народов Севера, которые требуют согласованного действия на всех уровнях г осударственной власти, местного самоуправления и общественных организаций.

**Список использованных источников**

- Закон Сахалинской области от 12.09.2000 № 207 «О сохранении и развитии народных художественных промыслов коренных малочисленных народов Севера, проживающих на территории Сахалинской области» / Источник: <http://docs.cntd.ru/document/973603367>
- Закон Сахалинской области от 04 июля 2006 года № 72-30 «О правовых гарантиях защиты исконной среды обитания, традиционных образа жизни, хозяйствования и промыслов коренных малочисленных народов Севера Сахалинской области» / Источник: <http://docs.cntd.ru/document/802072844>
- Закон Сахалинской области от 16 октября 2007 года № 91-30 «О языках коренных малочисленных народов Севера, проживающих на территории Сахалинской области» / Источник: <http://docs.cntd.ru/document/819021191>
- Закон Сахалинской области от 13.05.2020 №34-30 «О государственной поддержке домашнего северного оленеводства в Сахалинской области» / Источник: <https://docs.cntd.ru/document/570784046>
- Государственная программа Сахалинской области "Укрепление единства российской нации и этнокультурное развитие народов России, проживающих на территории Сахалинской области", Подпрограмма 1 "Устойчивое развитие коренных малочисленных народов Севера Сахалинской области" от 29.12.2014 N 649 / Источник: <http://docs.cntd.ru/document/423910659>
- Постановление Правительства Сахалинской области от 8 июля 2014 года № 305 «О государственной поддержке в подготовке кадров коренных малочисленных народов Севера Сахалинской области» (с изменениями на 02.02.2022) / Источник: <http://docs2.cntd.ru/document/412712436>
- Главное о регионе. Сахалинская область / Источник: Главное о регионе - Сахалинская область <http://orv.gov.ru> > Regions > Details
- Что такое План содействия / Источник: <http://www.simdp.ru/?id=97&pid=2>
- Достижения Плана содействия / Источник: <http://www.simdp.ru/?id=86&pid=21>
- Население Сахалинской области / Источник: Население Сахалинской области, численность, занятость ...<https://bdex.ru> > naselenie > sahalinskaya-oblast
- Коренные малочисленные народы Севера / Источник: <https://sakhalin.gov.ru/index.php?id=598>
- Какие коренные народы проживают на Сахалине до сих пор / Источник: <https://argumenti.ru/society/2018/08/580597>

- Коренные малочисленные народы Севера / Источник:  
<https://sakhalin.gov.ru/index.php?id=598>
- Культура и ресурсы. Опыт этнологического обследования современного положения народов Севера Сахалина / под редакцией Д.А. Функа. М.: ООО «Издательство «Демос», 2015. 272 с.
- Коренные этносы Сахалина / Источник:  
<http://indigen.libsakh.tnweb.ru/pravovye-dokumenty/>
- История КМНС Сахалина / Источник: <http://www.simdp.ru/?id=7&pid=21>
- В Сахалинской области обсуждают меры поддержки коренных народов /  
Источник:  
[https://sakhalin.gov.ru/index.php?id=105&no\\_cache=1&tx\\_ttnews\[tt\\_news\]=6610&cHash=5d810c1e12bf1b94564a3bf2a84e1034&im=1](https://sakhalin.gov.ru/index.php?id=105&no_cache=1&tx_ttnews[tt_news]=6610&cHash=5d810c1e12bf1b94564a3bf2a84e1034&im=1)
- Коренные малочисленные народы Сахалина выйдут на пикет из-за проблем с рыболовством / Источник:  
<https://nazaccent.ru/content/24713-korennye-malochislennye-narody-sahalina-provedut-piket.html>
- На крючке: почему коренные народы Дальнего Востока остаются без рыбы /  
Источник: <https://fedpress.ru/article/2757480>
- На Сахалине возрождено оленеводство / Источник:  
<https://www.vesti.ru/article/1561549>
- Руководитель Центра развития оленеводства оценил состояние отрасли на Сахалине / Источник:  
<http://rcoa.intelinets.ru/czentr/novosti/rukovoditel-czentra-razvitiya-olenevodstva-oczenil-sostoyanie-otrasli-na-saxaline.html>
- Ямальские специалисты назвали оленеводство на Сахалине пародией /  
Источник:  
<https://astv.ru/news/society/2019-02-26-yamal-skie-specialisty-nazvali-olenevodstvo-na-sahaline-parodiej>
- Ассоциация «Оленеводы мира»: в ситуации с оленеводством на Сахалине отступать уже некуда / Источник: <https://citysakh.ru/news/72372>
- Оленеводство будут развивать на Сахалине / Источник:  
<https://astv.ru/news/society/2020-05-19-olenevodstvo-budut-razvivat-na-sahaline>

## [공지 사항]

- 본 잡지 『북극연구』는 북극 지역에 관련된 인문, 사회, 과학 등 전 분야에 걸친 자유로운 형태의 글을 담고 있습니다. 게재되는 글에 대해서는 소정의 고료를 지급합니다. 여러분의 옥고를 기다리고 있습니다.
- 『북극연구』의 발간을 주관하는 배재대학교 한국-시베리아센터는 한국연구재단의 인문사회과학연구소지원 사업에 선정되어 연구영역의 확장과 연구성과의 질을 향상시켜 나가기 위해 전력을 기울이고 있습니다.
- 『북극연구』의 발간 예정일이 2월 28일, 5월 31일, 8월 31일, 11월 30일로 변경되었습니다. 이에 따라 투고 마감일은 매 발간 월 20일까지임을 공지합니다.
- 배재대학교 한국-시베리아센터에서 발행하는 한국연구재단의 등재지 『한국 시베리아 연구』의 출간 횟수와 일정에 변경 사항이 발생했습니다. 기존의 연 2회 발간에 서 연 4회(매년 3월말, 6월말, 9월말, 12월말)로 확장되었으며, 이에 따라 논문 투고 마감일은 매년 2월 20일, 5월 20일, 8월 20일, 11월 20일로 변경되었음을 고려해 주시기 바랍니다. 아울러 많은 관심과 적극적인 지원으로 본 학술지의 질을 더욱 더 향상시켜 주시기를 간곡히 부탁드립니다.